

BROTT MOT ÄLDRE

Brottsförebyggande åtgärder



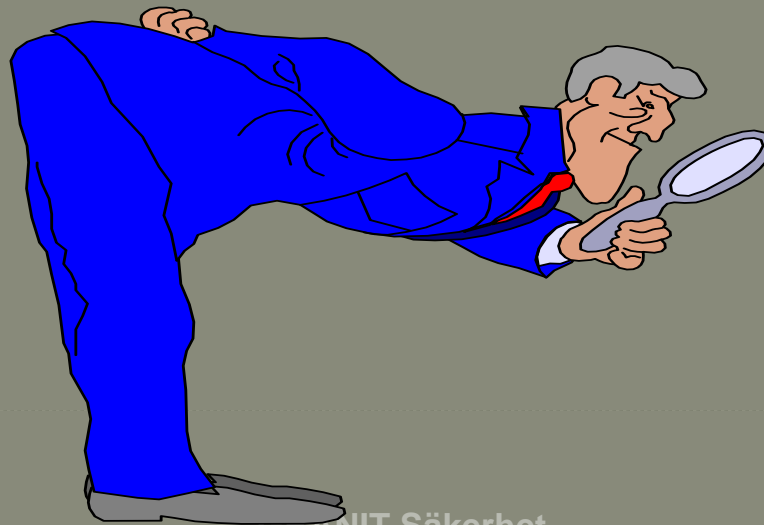
ÄLDRES UTSATTHET FÖR BROTT

- Mycket få äldre utsätts för våldsbrott utan de lever mycket säkert och har egentligen inga som helst problem med att röra sig ute
- Mediabruset ger fel bild!
- Äldre utsätts för tillgreppsbrott som alla andra, tjuven vet sällan vem han stjälar från!



ÄLDRES UTSÄTTHET FÖR BROTT

- Det finns några brottstyper som drabbar äldre
- Mycket få drabbas av sådana brott
- Med enkla metoder kan man skydda sig



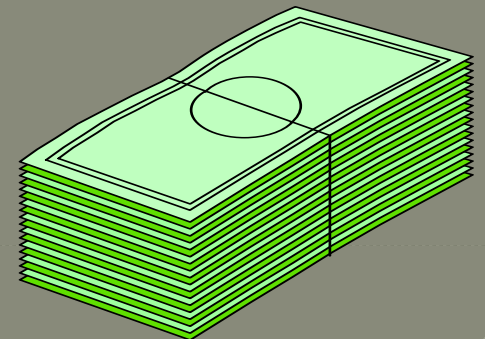
RÅD & TIPS FÖR ÄLDRE

- i syfte att öka trygghet och minska utsatthet för brott



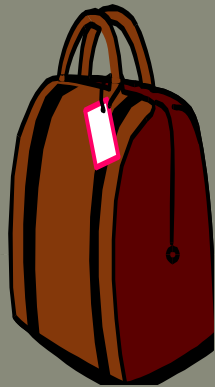
UTOMHUS

- Ha inte med dig mer pengar än nödvändigt
- Vifta inte med / visa inte pengarna
- Ha plånbok eller portmonnä i en innerficka
- Bär handväskan med locket inåt och stängd



UTOMHUS

- Lägg aldrig en väska med plånbok i en kundvagn eller på rullator
- Stäng väskor.. lås ordentligt
- Lär dig betala med Bankgiro eller Postgiro eller Internet
- Använd bankomat kort, och förvara koden säkert



UTOMHUS

- Var diskret med pengarna
- Dela upp dom på flera ställen
- Betalkort så ofta du kan
- Förvara saker i fickan så slipper du öppna plånbok eller väska, för att hitta koder, telefonnummer eller inköpslista



EXTRA UPPMÄRKSAMHET

- Bankomaten eller på banken
- Mycket folk, bussen eller butiken
- Kassakön eller när du böjer dig vid hyllor
- Kolla växeln- var det 500 eller 100...
- Klädprovning, var har du handväskan?



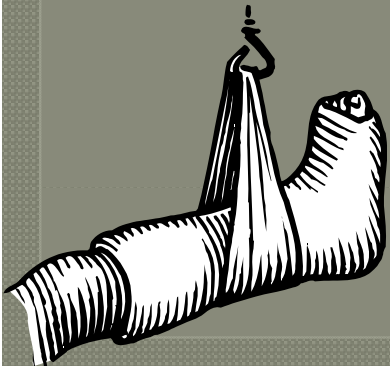
EXTRA UPPMÄRKSAM

- Plånbokstjuvar försöker stjäla genom att distrahera. De är ofta i grupp.
- Den vanligaste metoden för tjuven är att avleda uppmärksamheten, ge en knuff vid en hållplats, inleda samtal, fråga efter något ovidkommande
- Titta omgivningen i ögonen
- Fast blick visar på styrka och pondus..



EXTRA UPPMÄRKSAM

- Om något händer:
- Streta inte emot så att du faller och gör dig illa
- Försök komma ihåg så att du kan beskriva personerna och ge signalement till väktare eller polisen



”Karttricket” och ”växlingstricket”

- Används ofta av ficktjuvar som inte har målet att komma in i bostaden. Stölden sker där kontakten tas, ibland i porten eller i hissen men även på allmänna platser. Man följer efter offret, tar upp en karta och ber om hjälp eller ber att få växla pengar. Två eller flera tjuvar agerar, en pratar med offret, de andra stjälar.
- Innan brotten sätts i verket sker en kartläggning av brottoffret. Det sker ofta vid vad polisen kallar
- ”fiskeplatser” – apotek, banker, bankautomater eller mataffärer – där spanar tjuvarna efter sina presumtiva offer.

PLÅNBOKEN BORTA

- Spärra korten
- Det finns särskilda tjänster för detta, tala med din bank
- Polisanmälan
- Finns tjuven kvar, larma polis
- Försök samla ihop dig och erinra dig det inträffade



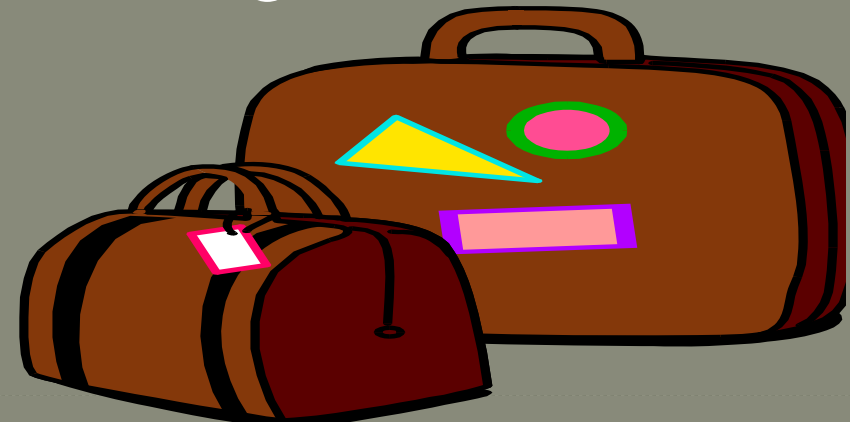
VÄSKRYCKNING

- Sker i farten och är ett slags rån
- Springande eller på cykel eller moped
- Oftast på öde eller ensliga platser
- Streta inte emot, den fysiska skadan kan bli värre än den ekonomiska



VÄSKRYCKNING

- Förvara pengar och nycklar i fickan
- Väskan på tvären över axeln
- Ha inte väskan vänd mot cykelbanan om du står på en trottoar eller gångväg
- Ha inte väskan löst på kundvagn eller rullator



INOMHUS

- Lämna aldrig ut kontonummer eller kod via telefon, banker har absolut inga sådana rutiner
- Om någon ringer och påstår sig vara släkt eller bekant, berätta inget och lämna inte koder eller kontonummer!



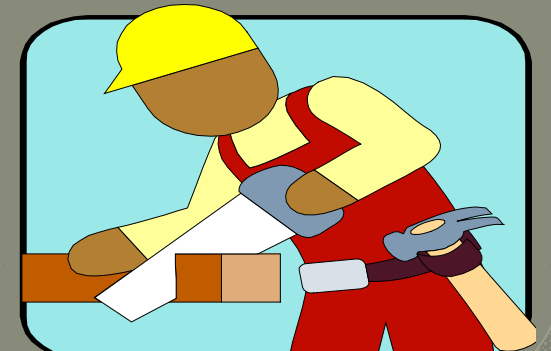
INOMHUS - HEMMA

- Tjuvarna - vanligen kvinnor använder sig av diverse förevändningar för att komma in, distraherar dig medan någon annan smyger in och stjälar...
- Glas vatten
- Skriva meddelande till granne



INOMHUS- HEMMA

- Vill sälja mattor eller dukar
- Påstår sig vara från hemtjänsten eller skall utföra reparation, kontroll av ventilation, el, vatten
- Följer med in i trappuppgången - hjälper till med varukassar



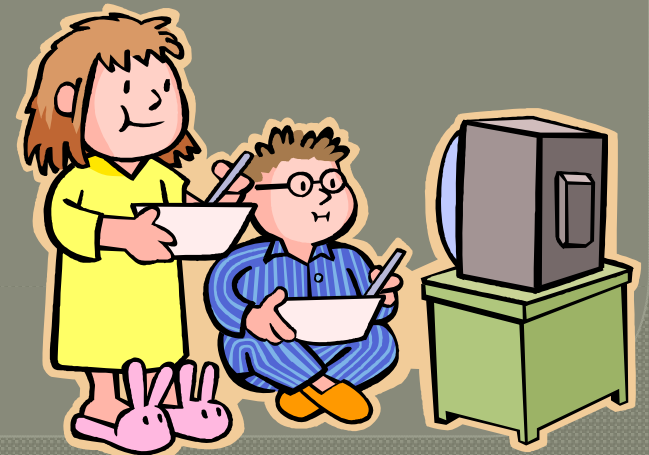
INOMHUS - HEMMA

- Var vaksam om någon vill följa med i trappuppgången
- Handla aldrig vid dörren, då visar du att du har pengar hemma och var dom är
- Förvara inte plånbok, väska eller nycklar i hallen



INOMHUS - HEMMA

- Skaffa tittöga och säkerhetskedja genom auktoriserad låssmed
- När det ringer på dörren, kontrollera noga vem som står utanför
- Ha säkerhetskedjan kopplad
- Visa att du är hemma, skramla i köket, ha radio eller TVn på



INOMHUS - HEMMA

- Förvissa dig om vem du släpper in
- Hemtjänst, fastighetsskötare m.fl skall kunna legitimera sig
- Minsta tveksamhet - öppna inte!
- Det är DU som bestämmer!



”Blodtrycket”

- En kvinna – det är nästan alltid kvinnliga gärningspersoner som tar kontakt – ringer i förväg eller kommer direkt och ringer på dörren och förklarar att hon kommer från sjukvården och ska ta blodtrycket eller utföra någon annan undersökning. Hon har utrustning med sig. Den äldre släpper in henne och lägger sig så att blodtrycket kan tas. Sedan ska offret vila. Då går ”sköterskan” ut ur rummet för att stjäla eller släpper in en medbrottsling.



”Hemtjänsten”

- En vanlig variant. Kontakt tas för att utreda behovet av hemtjänst, något som ska ske vid ett hembesök. En variant är att presentera sig som hantverkare utsänd av hyresvärderna eller tekniker från kommunen som ska kontrollera el- eller vattentillförsel. Tjuven och brottsoffret sätter sig i köket, dit ska offret alltid förpassas. Tjuven ser på något sätt till att en medbrottsling kan ta sig in i bostaden osedd.

”Tyget”

- Det kan till exempel ske genom att den som släppts in i bostaden, tar fram ett ofta vackert tyg som visas upp. Tyget fungerar nu som ett skynke för betraktaren som inte längre kan se vad som händer i hallen och bakom detta smyger medbrottslingar in för att stjäla.



”Mattan”

- Brottsoffret blir uppringd och får höra en glad nyhet. ”Du har vunnit en matta. Nu vill vi se vilken som passar bäst i ditt hem.”
- Ibland hänvisar man till namnet på en etablerad mattaffär. Sedan kommer tjuven på besök och har mycket riktigt mattor med sig som visas upp.



INOMHUS - HEMMA

- Hantverkare har du alltid haft en kontakt med förr eller så har ni ringt innan och fått en tid
- Förvara inte stora summor hemma.
- Förvara smycken och pengar så att de blir svåra att hitta



INOMHUS - HEMMA

- Om du är bortrest kan du be någon ta hand om posten.
- Är du borta en längre tid kan du be bbrevbäraren lagra posten åt dig
- Avbeställ tidningen
- Nummerpresentatör är bättre än telefonsvarare som kan signalera att ingen är hemma
- Grannsamverkan!!



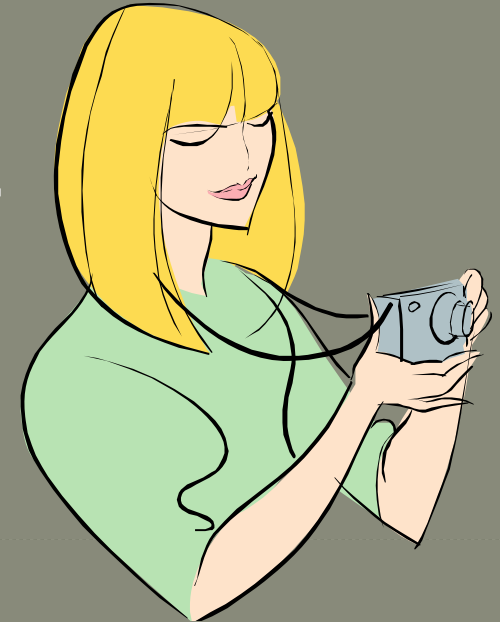
INOM VÅRDEN

- Ca 1/3 av de öppna stölder äldre anmäler sker inom vården
- I vissa fall är det personal eller anhöriga som stjäl
- Förvara det stöldbegärliga säkert
- Ta inte med mer än nödvändigt



MÄRKNING AV GODS

- Märk gods med personnummer
- Gör en lista över dina stöldbegärliga tillhörigheter, och anteckna särdrag
- Fotografera! Det finns alltid tekniskt kunniga yngre släktingar som har utrustning



ÅTERFÅ STULET

- Hos polisen hamnar mycket stöldgods som aldrig kan ges till den rätte ägaren då det saknas information om märkning eller särdrag
- Godtrosvärv finns inte sedan juli 2003. Bäst rätt gäller i 10 år.



BESTULEN I HEMMET ??

- Ring polisen omedelbart
- 112 om det precis har inträffat
- 114 14 om det gått en tid
- Beskriv personer och detaljer så tydligt du kan, hur många, hur de såg ut. Utseende på bil – färg, modell, bilnummer, körriktning mm



VEM LÖPER STÖRST RISK FÖR BROTT ??

- Den som har bil
- Inget löst i bilen och inte synligt
- Larm
- Rattkrycka är måste på äldre bilar
- Parkera på upplyst plats
- Garage är ett problem, i synnerhet i större garage



VEM KONTAKTAR DU ??

- 112 Polisen omedelbart
- 114 14 Anmälan eller rådfrågning
- Spärra alla kort enligt bankens rutiner eller kolla med polisen
- 20 20 20 Brottsofferjour
- Försäkringsbolaget



Olle Fjordgren

- GRANIT Säkerhet
- Sjöbacka Uteby 315
- 454 92 Brastad
- 0708-193764
- olle@fjordgren.se
- www.granitsakerhet.se

