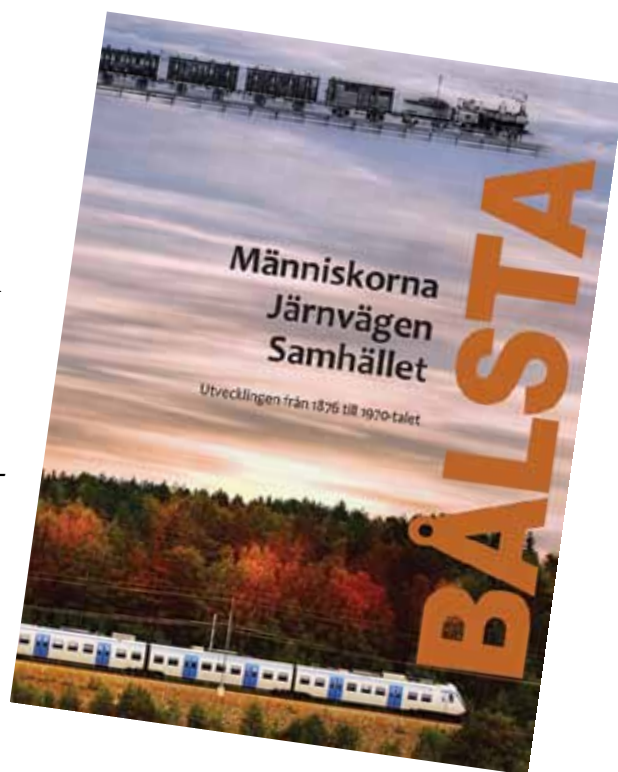


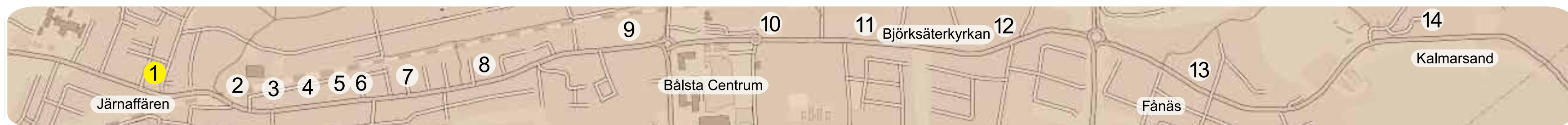
Vandring med återblickar längs Stockholmsvägen

Håboborna kan idag ta en promenad genom samhället och samtidigt lära sig mer om ortens historia. Fjorton skyltar med bilder från förr har monterats upp längs Stockholmsvägen, och invigningen skedde den 3 november 2012.

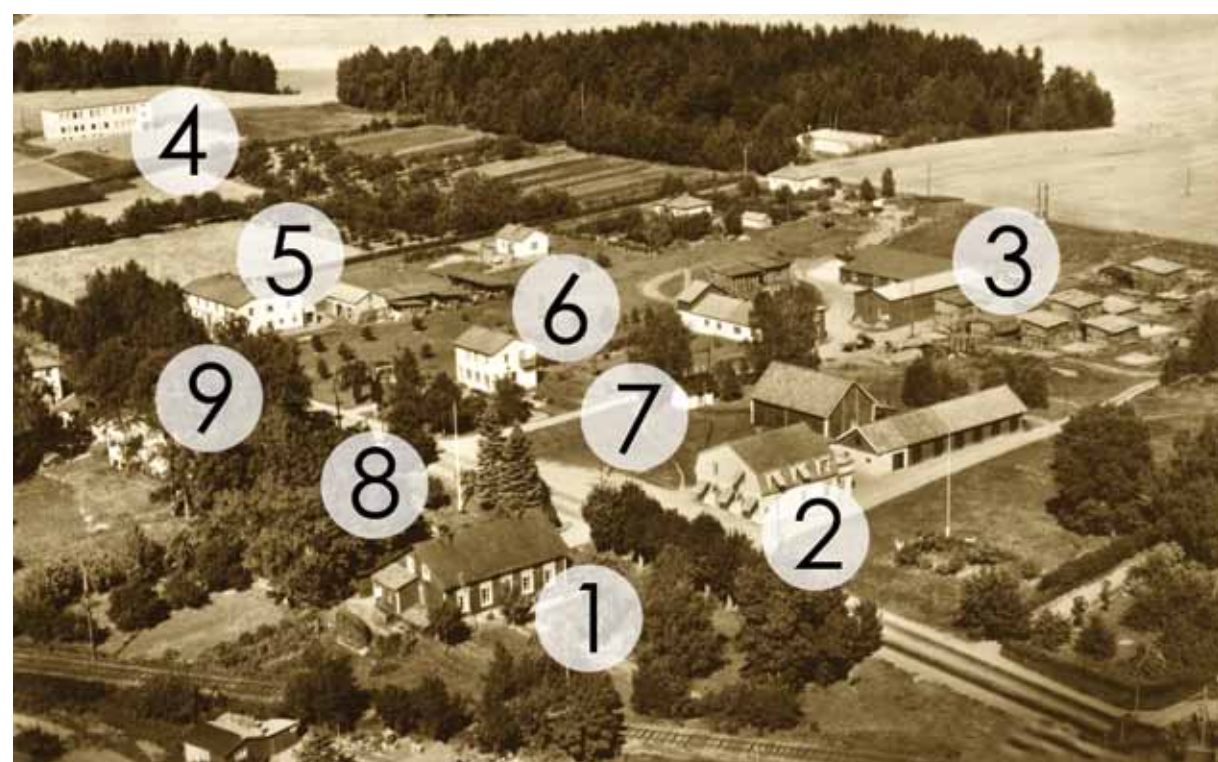
Utställningen är permanent och har kommit till stånd genom finansiering via Leader, ett EU-projekt med syfte att stimulera arbete och näringsliv i glesbygd samt med stöd från Håbo Marknads AB och Håbo kommun.



Föreningen SGB (Styrets Gamla Bålstabor) har arbetat fram utställningen där mycket av materialet kommer från den bok som gavs ut för ett par år sedan: *Bålsta – människorna, järnvägen, samhället*. Jan-Erik Andersson och Gunnel Eriksson från SGB har arbetat med text och bild till utställningen. Övriga som har arbetat med projektet är framför allt Gunnar Henriksson, fotograf och Jenny Lindberg, layout.



Bålstas första gästgivaregård med omgivning



1. Bålstas första gästgivaregård som revs 1966.
2. Bålsta järnaffär.
3. Franssons såg och tidigare Bålsta Ångsåg (som brann 1935). Nu bostadsbebyggelse och förskola.
4. Bålsta nya folkskola invigd 1947. Ingår numera i Gransäterskolan.
5. Prydno snickerifabrik.
6. Bålstas första polishus uppfört 1939 och revs 1990. Nu finns bland annat en restaurang på området.
7. Det före detta häktet som troligen är uppfört i mitten av 1800-talet finns kvar och är numera K-märkt.
8. Skymt av tingshuset som revs 1966.
9. Skymt av Håbo kommuns första kommunkontor 1953-1963 med endast fyra anställda.

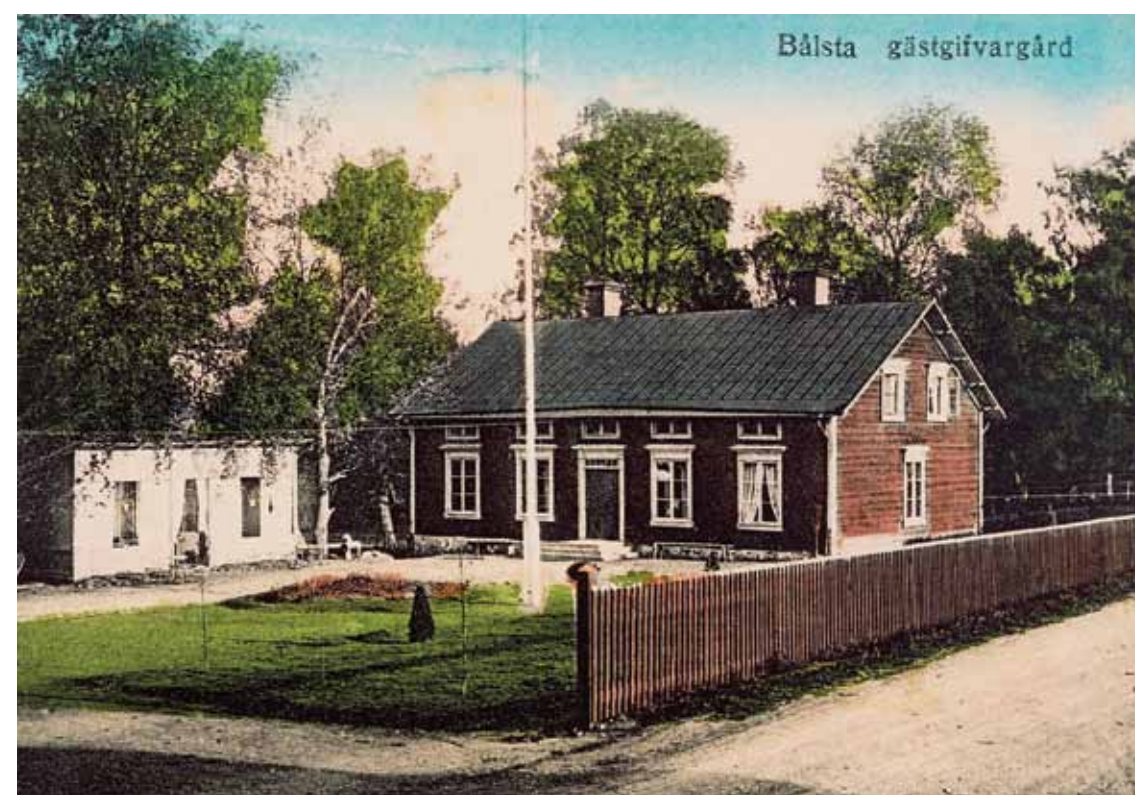


Bilden ovan från 1911 visar gästgiveri, tingshus och diversehandel.

Gästgivaregården uppfördes på 1700-talet och tingshuset i mitten på 1800-talet. Bålsta övertog att vara tingsplats mellan 1858-1903 för Håbo härad efter att Grans gård varit både tingsplats och gästgivaregård åren 1736-1857.



År 1949 intervjuar Enköpings-Posten Edla Stolt på hennes nittioårsdag där hon bland annat berättar minnen från gästgiveriets och tingshusets storhetstid. Hur postdilignsen kom två gånger om dygnet, varav en gång på natten, och då skulle den ha tre hästar. Det gick åt ungefär 20 hästar per dygn innan järnvägen kom. Dragonerna hade möte här två gånger om året med exercis i åtta dagar innan de red vidare på två led. Tingen varade i två dagar.



Vykort med tingshuset som felaktigt anges som gästgivaregården.



Den största händelsen för denna plats var nog när Kung Oscar II åt lunch i tingshuset (han hade dock med sig både kockar och egen mat) i samband med att Stockholm-Westerås och Bergslagens järnväg invigs 1876. Både tingshus och gästgivaregård revs 1966 efter många års diskussioner om husens eventuella framtid. Det enda som finns kvar är en minnessten om dragonernas "framfart".



Bålstas nuvarande järnaffär har sin verksamhet i en byggnad som uppfördes i mitten av 1800-talet, ursprungligen som diversehandel.



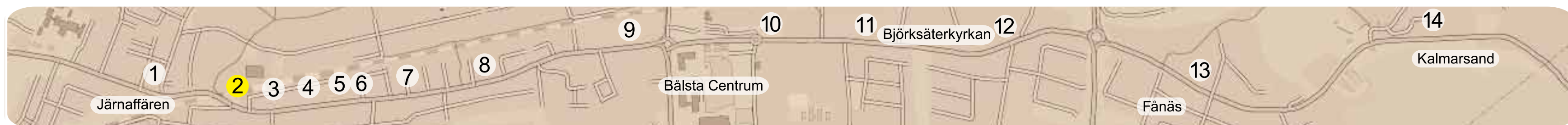
En större ombyggnad gjordes 1935 i samband med ägarbyte. Vid denna tid bildades firman Specerier och Järnvaror. Här såldes även skodon och färg liksom bensin, som framgår av bilden. Den nuvarande byggnaden har byggts om ytterligare några gånger.



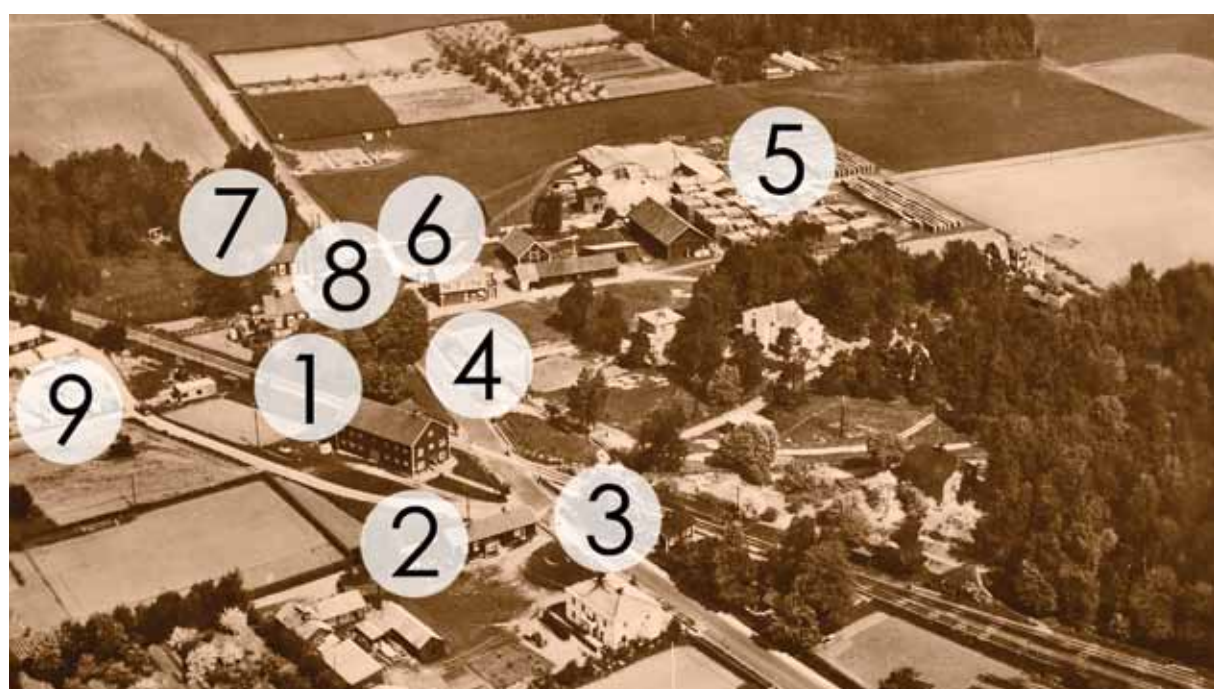
På bilden ovan syns chaufför och hjälplastare och i bakgrunden det lilla häktet från 1800-talet. Häktet är idag K-märkt och ägs av Håbo Häradsallmänning som använder det som arkiv.



År 1939 drog en tromb genom Bålsta där bland annat Franssons såg drabbades.



Järnvägsövergång över gamla rikstolvan mot gamla centrum



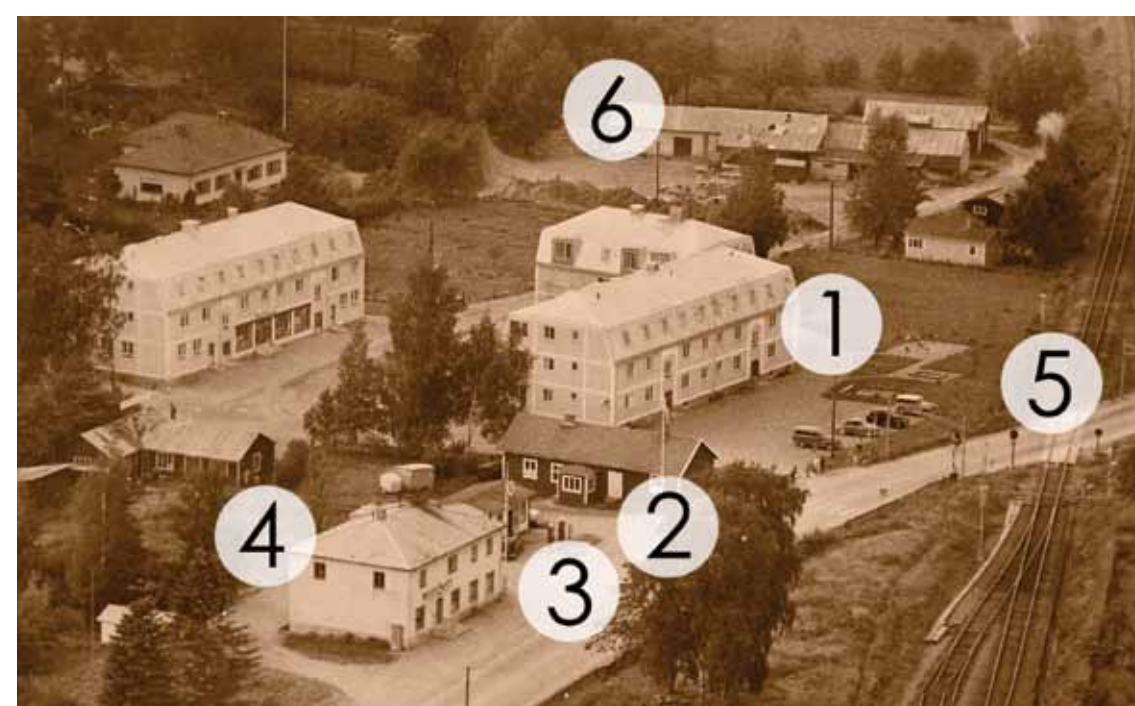
1. Magasinsbyggnad där de första Håbohusen byggdes 1956-57.
2. Engmans hörna, nu parkering.
3. Rikstolvan/E18, numera Stockholmsvägen.
4. Vägen på denna sida om korsningen heter Enköpingsvägen
5. Franssons såg och tidigare Bålsta Ångsåg (som brann 1935). Nu bostadsbebyggelse och förskola.
6. Bålsta järnaffär.
7. Håbo härads tingshus mellan 1858-1903, revs 1966.
8. Bålstas första gästgivaregård, revs 1966.
9. Bålsta cementgjuteri. Numera finns ett kontorshotell på platsen.



Ovan syns arbete vid den då beryktade järnvägs-korsningen genom samhället. Bomfällningen kunde orsaka långa bilköer vid helgerna. Nu finns här en järnvägsviadukt och dessutom går inte längre E18 genom samhället sedan nya motorvägen stod klar 1976. Här skimtar även före detta Elimkapellet, nu pingstkyrka, och Tegelvillan, tidigare personalbostäder för järnvägen, idag föreningslokal.



Den stora magasinsbyggnaden, nummer 1 på bilden till vänster, har utöver säd inrymt både bostäder, kontor för utdelning av kriskuponger på 40-talet, och plats för jordgubbsrensning till konserverfabriken Örnäs i Bro. Byggnaden revs på 50-talet för att ge plats åt de första Håbohusen.



1. Håbohusen byggda 1956-57.
2. Engmans hörna, nu parkering.
3. IC-mack, nu bostadsområde.
4. Konsumbutik, nu bostadsområde.
5. Järnvägsövergång.
6. Cementgjuteri, numera ett kontorshotell.

Stiftelsen Håbohus bildades 1954 för att bygga hyresbostäder till de som inte ville eller kunde bygga själva. De första Håbohusen innehöll 43 lägenheter och en livsmedelsbutik, numera en frisörsalong.



1. Håbohusen.
2. Engmans hörna, nu parkering.
3. IC-mack, nu bostadshus.
4. Konsumbutik, nu bostadshus.
5. De första HSB-husen.
6. Skymt av järnvägsstationen.
7. Skymt av Grönvallska huset 1923-78.
8. Heymanska huset mellan 1920-70-tal.
9. Livsmedels- och färghandel 1920-70-tal.
10. Livsmedelsbutik, nu restaurang.
11. Påbörjat bygge för det nya kommunalkontoret som låg på Västerhagsvägen.
12. Medborgarhuset, uppfört 1947.



Engmans hörna

Fastigheten hade många olika ägare, men namnet Engmans hörna blev ett begrepp under många år då Olle Engman hade livsmedelsaffär där. På gaveln annonserades ortens begivenheter och det blev en träffpunkt för ortens ungdomar.

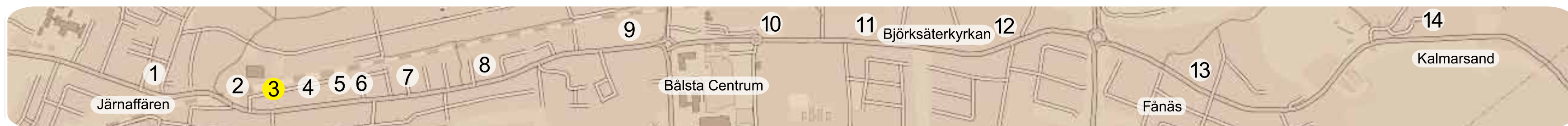


Den lilla IC-macken låg inklämd mellan Engmans hörna och Konsumbutiken.



Där Konsum låg finns nu ett bostadsområde. Konsum drev affärsrörelse från 1936 och moderniserade butiken under 1950-talet till att bli Bålstas första snabbköpsaffär där kunden själv plockar varorna.





Bålstas första järnvägsstation och Grönvallska huset



År 1876 invigdes Stockholm-Westeras och Bergslagens järnvägstrafik av Kung Oscar II. Han åt medhavd lunch i Bålstas tingshus.

I och med invigningen av järnvägen förvandlades Bålsta till ett stationssamhälle och en ny epok i Bålstas historia påbörjades.



Bålsta station närmast i bild med magasinet i bakgrunden. Magasinet lär också ha haft kaffeservering i begynnelsen. I bakgrunden kommer ångloket från Enköpingshållet och till höger om tåget syns den för ångloken viktiga "vattenreservoaren" för att fylla på vatten till ångmaskinen.



Sista "skoltåget" i juni 1972. Notera modet med de utsvängda byxbenen.

År 1962 upphörde persontrafiken även om det fanns ett "skoltåg" till Enköping. Både gods och "skoltåg" upphörde i juni 1972 och därefter stannade inga tåg här förrän 24 år senare. 1996 stannade tågen åter i Bålsta men då vid en ny station vid Bålsta nya centrum.



I nära anslutning till invigningen av järnvägen anlades också en järnvägspark med en damm nästan mitt emot stationsbyggnaden, på andra sidan av järnvägen. Dammen finns kvar men vid tromben 1939 förstördes stora delar av parken och den förföll.



Dåvarande stationsinspektoren Georg Kahlow planterade träd och buskar, bland annat på den lilla ön som finns i dammen. För detta fick han en silverpokal daterad den 28 september 1895

med följande text: "Stationsinspektoren G. R. Kahlow vid Bålsta från Bro och Håbo Hushållningsnämnd för odlingsflit och trädplantering".



Ovan stationsplanen mot Stockholmsvägen. Här låg bland annat Pressbyrån som en tid fungerade som utlämningsställe för Systembolaget innan Bålsta fick ett eget Systembolag i nya centrum. Pressbyrån har rivits och nu finns en grillkiosk på ungefär samma plats. På andra sidan vägen syns Grönvallska huset.

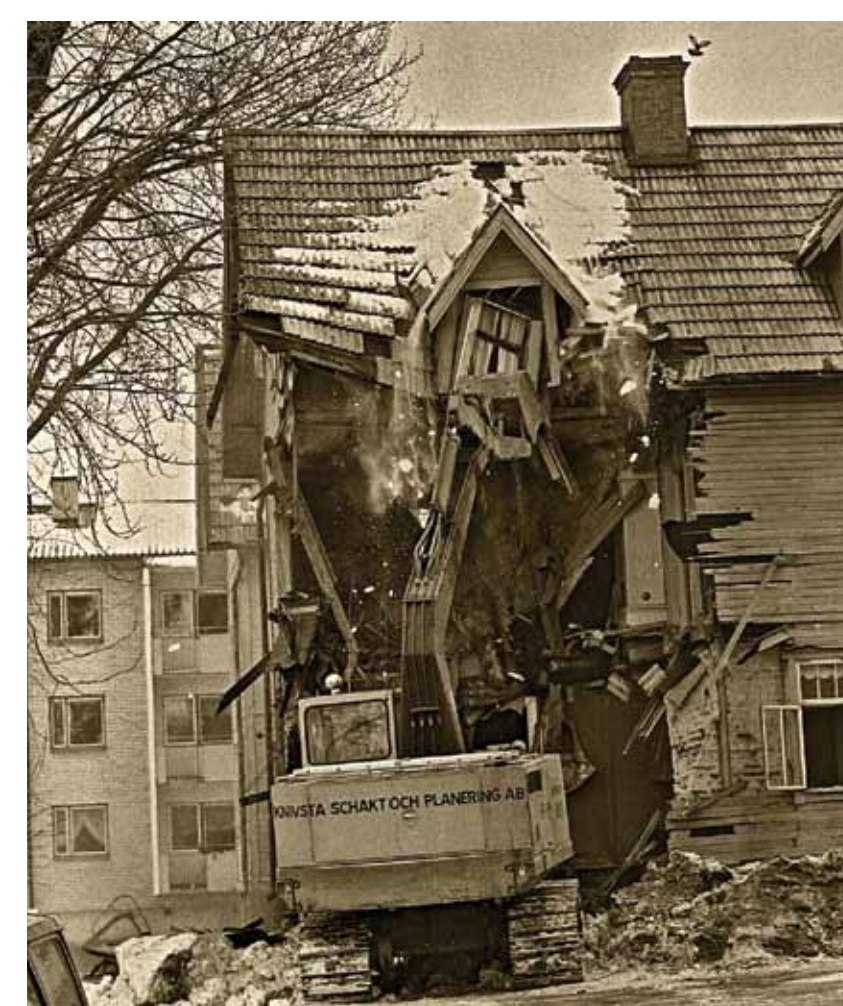


Grönvallska huset byggdes 1923 av Johan Grönvall, känd agitator och politiker. Huset revs 1978 och har utöver bostäder inrymt olika näringar som café, varav det mest kända nog var "Mormors fik", bageri och mjölkbutik. Åkare Axelström, som var kommunalnämndens ordförande, tog även emot här i ett litet rum som kan sägas vara det allra första kommundirektörens kontor innan det på Enköpingsvägen kom i bruk 1953, vilket nog officiellt räknas till det första i Håbo.

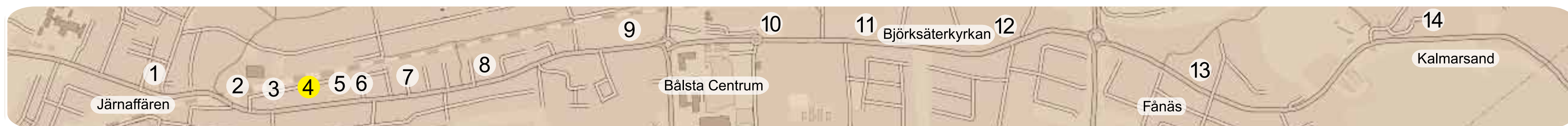


Jukeboxen på Sax'es café i Grönvallska huset gjorde att många av

traktens unga på 1950-talet samlades här för att spisa rock'n roll.



I och med att Grönvallska huset rivs börjar en ny epok i Bålstas historia. Samhällets utseende och karaktär förändras och finns nu till stora delar bara kvar på bild och i berättelser.



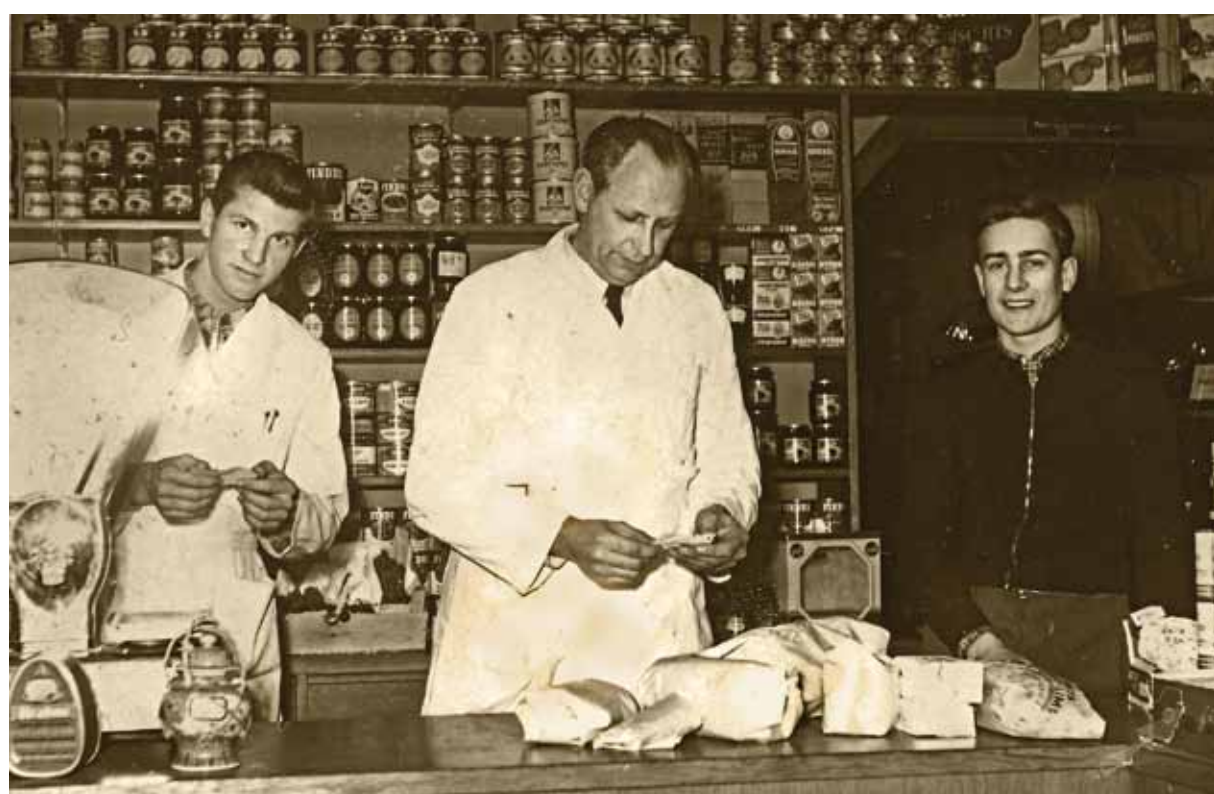
Bålstas gamla centrum och lite till



1. Hitom Västerhagsvägen syns Bålstas första postkontor.
2. Diversehandel mellan 1920-70-tal. På platsen nu en ny byggnad med livsmedelsbutik.
3. Heymanska huset mellan 1920-70-tal. Har varit varuhus med olika ägare till klädesbutiker, urmakeri, frisörsalong och till och med ett charkuteri på baksidan.
4. Nafta bensinstation, sedermera Gulf.
5. Grönvallska huset 1923-1978.
6. Engmans hörna, nu parkering.
7. Magasinsbyggnad där de första Håbohusen byggdes 1956-57.



Det berättas att från år 1922 att det inte var så noga med öppettiderna i diversehandeln och att de sålde allt som kunderna behövde exempelvis verktyg, kläder och specerier. Senare fanns en färghandel till vänster och Åhmans livs till höger och allra senast en möbelaffär innan huset revs på 1970-talet.



Allan Höglund, ägaren Eric Åhman och Lennart Norén.

I slutet av 40-talet etablerade sig Åhmans livs och på den tiden sa man "god dag god dag vad får det lov att vara" och då hämtade butiksbiträdet det. Här fanns den första frysboxen med bland annat fryst fisk, där Findus lovade 5 öre för varje ben man kunde hitta.



Utöver att denna byggnad från 30-talet har inrymt livsmedelsbutiker med namn som Rynnes, NP Livs och Bålsta Livs har den även inrymt en VVS-butik, godisbutik och restaurang.



År 1974 stannade Kung Carl XVI Gustav vid sin Eriksgata bland annat utanför kommunkontor nummer två. Här huserade kommunadministrationen mellan åren 1963-89, varefter man flyttade till det nuvarande kommunhuset vid Bålstas nya centrum.



Medborgarhuset som ligger mitt emot kommunkontoret uppfördes av Bålstaortens byggnadsförening 1947. Medborgarhuset var förenings- och andelsägt fram till och med 1966 då Håbo kommun övertog fastigheten. Är idag bland annat premiärbiograf för Lasse Åbergs filmer.



Den tidigare NAFTA-macken som blev GULF 1937 varen central mötesplats inte bara för bensinkunder.

I fortsättningen på Västerhagsvägen förbi kommunkontor nummer två fanns Bålsta Folkets Park (i folkmun Västerhagen) där Kyrkcentrum nu ligger.



Under parkens glansdagar uppträdde dåtidens populära artister som "Snoddas", Carl Jularbo och inte minst ortens världsberömda artist Ulf Carlsson med artistnamnet Ulfi, uppvuxen i Brunnssta. Nära Kyrkcentrum ligger dagens

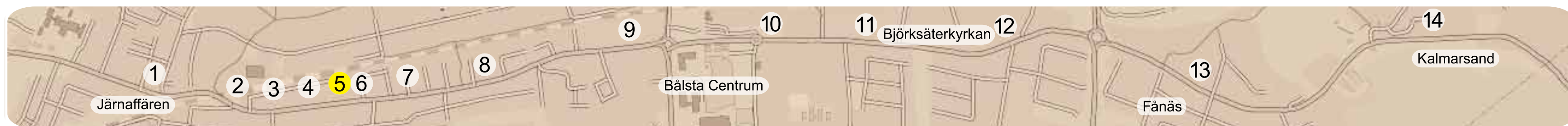


gästgivaregård som tjänstgjorde som ålderdomshem mellan åren 1929-1966. 1966 invigdes det nya ålderdomshemmet Väster-sol som idag bland annat inrymmer bostäder och förskoleverksamhet. Äldrevården har flyttat till Bålstas nya centrum.

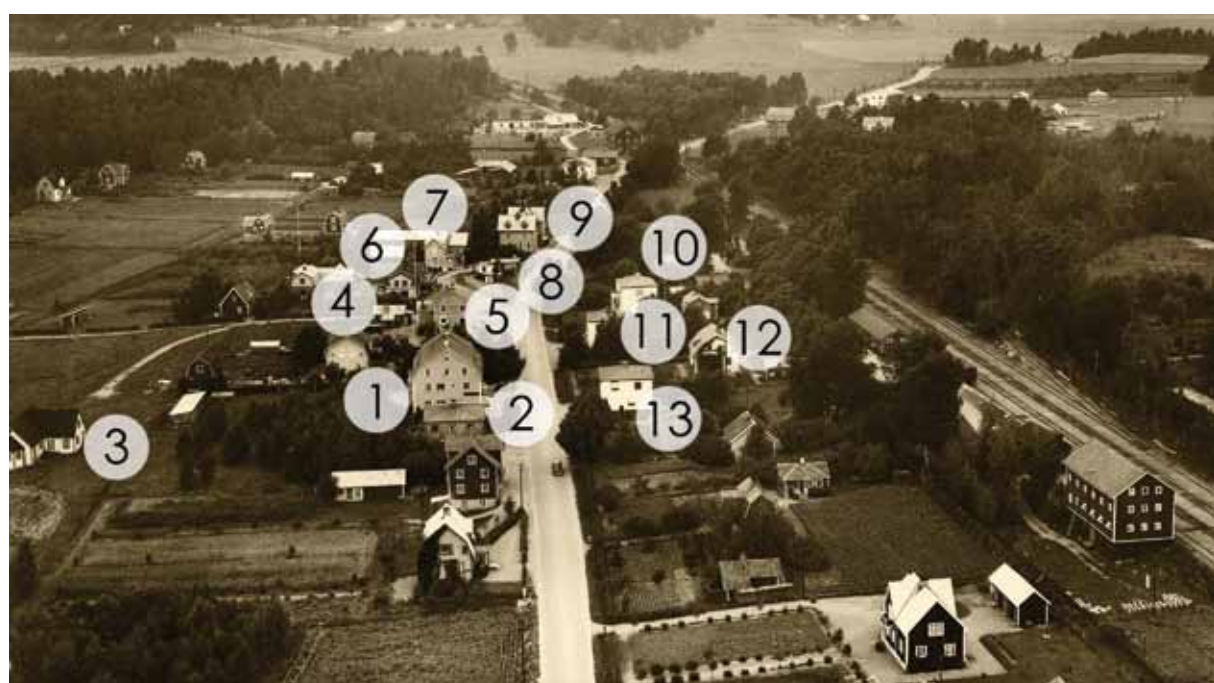


Ålderdomshemmet som blivit gästgivaregård.





Runt det gamla Apotekshuset



1. Apotekshuset eller EPA-huset uppfördes runt 1932.
2. Sportaffär uppförd 1937.
3. Folkets hus uppfördes 1934-35 och brann ner 1941.
4. Bålstas första posthus.
5. Livsmedelsbutik från 30-talet med namn som Rynnes, NP Livs och Bålsta Livs.
6. Diversehandel m m mellan 1920-70-tal. På platsen nu en ny byggnad med bland annat en livsmedelsbutik.
7. Heymanska huset mellan 1920-70-tal. Har varit varuhus med flera ägare till klädesbutiker, urmakeri, frisörsalong med mera, till och med ett charkuteri på baksidan.
8. Nafta bensinstation sedermera Gulf.
9. Grönvallska huset 1923-1978.
10. Första sparbankshuset.
11. Skoaffär byggd 1935.
12. Bålstas andra postkontor från 1930.
13. Elaffär och Tobak och pappershandel uppförd 1936 nu blomsteraffär.

Yngve Eriksson drev också en rävfarm, vilket flera gjorde vid denna tid i Bålsta. Som mest hade han 500 blårävar. Farmen avvecklades vid krigsslutet. Ovan ses han vid rävfarmen på Åsen tillsammans med Ebba och den berömda Forden årsmodell 1931 med registreringsskylten C7.



Apotekshuset eller EPA-huset som det även kallades uppfördes omkring 1932. På 1940-talet hade fastigheten fem lägenheter med totalt 16 rum. Uplands Enskilda Bank öppnade ett lokalkontor här 1935 men flyttade så småningom till samma fastighet som kommunkontor nummer två på Västerhagsvägen. Även Föreningsbanken har haft kontor i fastigheten. Bålsta Apotek grundades 1936 av A Bergström från Sigtuna. Verksamheten flyttades under 1970-talet till Bålsta nya centrum.

Gatubilden har inte ändrats mycket men i Apotekshuset finns numera varken manufaktur eller klädförsäljning utan det är helt andra verksamheter utöver bostäder, bland annat en restaurang.



Affärsbyggnaden uppfördes 1935 av Ebba Eriksson men affären drevs av maken Yngve. Han hade även i uppgift att hantera kris-kuponger för skor under krigsåren. Sonen övertog sedermera butiken och när han i sin tur överlät butiken i början av 2000-talet fanns det 90 000 par skor i lagret.

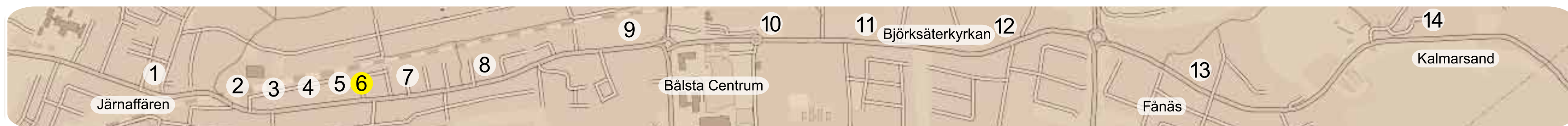
Huset där sportaffären var inrymd uppfördes 1937. Mellan åren 1945-1960 drev Carl Olof (Olle) Eklund sportaffären som till att börja med hette "Monark Velocipeder" innan det blev "Eklunds Cykel och Sport". I en annons i en telefonkatalog från 1949 framgår att det här gick att hyra tandemcyklar och få film framkallad och kopierad.



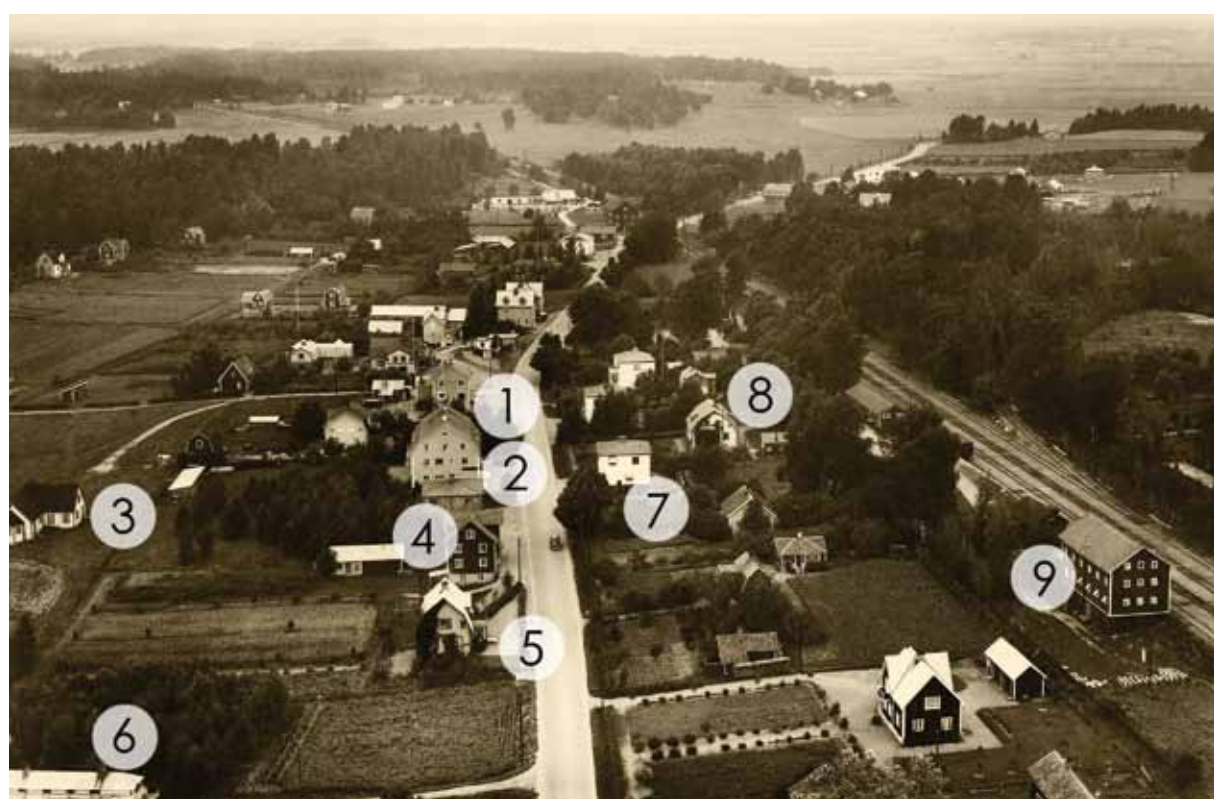
Affären fortsatte att vara sportaffär en tid efter att Eklund slutat. Senare blev här en spelbutik. På senare år har en VVS-butik varit inhyst i lokalerna.



Fastigheten på bilden ovan fungerade som Bålstas postkontor under många år och äldre Bålstabor kommer nog även ihåg fröken Elsa Wiell som satt i kassan. Hon var mer eller mindre en legend för hur postservice var på den tiden. Under årens lopp har det varit flera olika verksamheter här. Bland annat reklam- och annonsavisan Bålsta Upplands-Bro Järfälla Bladet, i folkmun kallad "Bålstabladet" eller "Bubben" hör till dem.



Åkerbergs kvarn och lite till



1. Apotekshuset eller EPA-huset uppfördes runt 1932.
2. Sportaffär uppförd 1937.
3. Folkets hus uppfördes 1934-35 och brann ner 1941.
4. Åkersro kvarn kallad Åkerbergs kvarn.
5. Åkerbergs bostad.
6. Taket på Strömgrens Solslätten.
7. Elaffär och tobaks- och pappershandel uppförd 1936 nu blomsteraffär.
8. Bålstas andra postkontor från 1930.
9. Magasinsbyggnad brann ner 1988.



Josef Åkerberg påbörjade kvarnbygget mitt i Bålsta vid dåvarande Rikstolvan 1928 efter att han och fadern haft lite olika åsikter om hur man försörjer sig på kvarnverksamhet. Fadern drev nämligen Ekillas vattenkvarn. Kvarnen togs i bruk 1932 samtidigt som Åkerberg lät bygga bostaden vid kvarnen.

Bålsta drabbades av en tromb 1939 och den gick hårt åt bland annat kvarnen som bilden visar. Det hindrade dock inte ruljangsen som höll i sig fram tills silon i Kalmarsand togs i bruk 1963. Då miste kvarnen sin betydelse och Josef lade mjölpåsarna på hyllan.

Kvarnen gick under många år under namnet "Skroten" då den inrymde en auktionsfirma. Numera har ett glasmästeri sin rörelse där.



Bålstakonstnären Erik Hermansson (som ville kalla sig hantverkare) har här avbildat några av 1950-talets lokala profiler som syns i förgrunden av det då nya sparbankshuset till vänster framför Åkerbergs kvarn.

Från vänster ses Hjalmar Strömgren hälsa på Herbert Björkman med målarpytsen i högsta hugg. Andra personen från vänster är Klockar-Jon Eriksson som står och samspråkar med Manfred "Manne" Uppling. Lilly Johansson pinnar på med kaffepannan på sparken till något möte där hon står för kaffekokningen. Brevbärare Isak Andersson slänger iväg posten på bästa amerikanskt vis, åtminstone som de gör på film. I bakgrunden ses Josef Åkerberg slita med säckarna vid kvarnen. Slutligen ses Leander Larsson cykla i sakta mak genom Bålsta.



Magasinsbyggnaden i bakgrunden där bland annat brandförsvarets steg och larmhorn fanns på magasinsväggen innan brandförsvaret fick en egen byggnad. Byggnaden användes också som mobiliseringsförråd under kriget. Magasinet brann ner 1988.

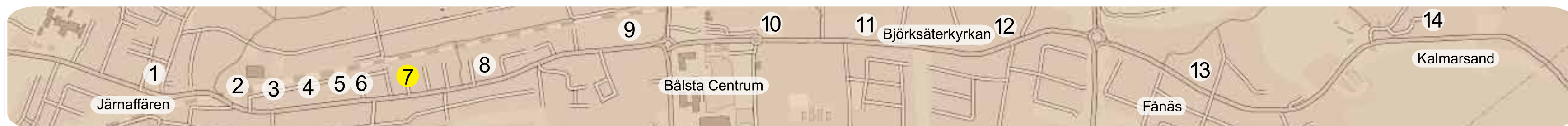


Även fastigheten Solslätten drabbades av tromben 1939.

Solslätten uppfördes 1929 av S Pehrsson som bedrev snickeriverksamhet. 1935 blev det ny ägare och skräddarverksamhet.



Skräddare Gösta Strömgren född 1902 var tredje generationens skräddare. Han började som gesäll 1919 hos sin far, skräddarmästare Anders Strömgren i Klarakvarteren i Stockholm. 1935 flyttade han till Bålsta och köpte fastigheten Solslätten där han kom att bedriva eget skrädderi. Som mest hade han tre gesäller anställda. Numera finns bostadshus och ett konditori i området.



Runt Gulfmacken vid Stockholmsvägen



1. Före detta Gulfmacken, nu OKQ8 under byggnad 1963.
2. Bålsta konditori uppfördes 1947, nu bostadsområde.
3. Judellska huset rivs 1990, nu bostadsområde.
4. Villa Solslätten uppförd 1929, nu bostadsområde.
5. Idrottsplatsen Björkvallen.
6. Sparbankshuset uppfört 1956.
7. Före detta Åkerbergs kvarn uppförd 1932.
8. Magasinet, brann ner 1988.



Ellenborgs gårds ekonomibyggnader låg granne med Bålsta konditori och Judellska huset. Byggnaderna låg ungefär där dagens automatstation OKQ8 ligger, alldeles intill dåvarande Rikstolvan, numera Stockholmsvägen.



Intill vägen fanns också en till gården tillhörande mjölkpall där traktens pojkar ofta höll till för att räkna bilar och se varifrån de var då det av den tidens registreringsskyltar framgick varifrån bilarna kom. "W" var från Dalarna "A" från Stockholm och "C" från Uppsala län. Ibland bjöds de också på en åktur på flaket på mjölkbilarna i närområdet.



Gulfmacken byggdes 1963 och efter 20 år blev den en Q8-mack. 1989-90 byggdes den om till i stort sett nuvarande utseende. År 1999 gick OK och Q8 samman och bildade OKQ8. Nedan ses den obemannade automatmacken som den ser ut i september 2012. Notera skillnaderna i pris på de båda mackbilderna.



Bålsta konditori uppfördes 1947 och var till att börja med bageri och konditori med olika ägare. Under de senaste åren av husets historia fungerade det bland annat som pub och en tid erbjöds även underhållning med något mindre påklätt innehåll. På nästan samma plats finns nu ett nytt konditori som fått namnet Solslätten efter "skräddarvillan" med samma namn.



Judellska huset var utsatt för brand två gånger under 1988. Först i ett kök på övervåningen där brandmännen tog upp ett hål i taket för att kunna släcka. Inte långt efteråt började det brinna i det gamla magasinet vid järnvägen. Det var en mycket blåsig dag och glöd sveptes med av vinden till det Judellska huset och det öppna taket. Där fick elden fäste och två



stora bränder fick bekämpas samtidigt med hjälp av Enköpings brandkår.



På Björkvallen som inte ligger långt från Medborgarhuset eller Åkerbergs kvarn har många olika idrottsutövningar ägt rum.

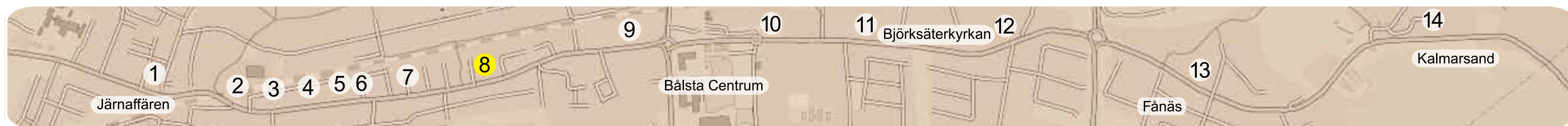


Här firades också bland annat Svenska Flaggans dag med olika föreningar som deltog och stod på led när det hölls tal och somliga fick motta en svensk flagga. Björkvallen har funnits sedan 1930-talet. 1967 anlade Håbo kommun en löparbana på Björkvallen som dessvärre blev endast 397 meter lång, varför inga seniormästerskap kunnat hållas där. Många ungdomsmästerskap har dock genomförts.



På 1950-talet var det vanligt att ge varandra ett smeknamn, så även i detta fotbollslag:

Från vänster bakre raden: Inge-
mar Henriksson, Stig "Skräddarn"
Lindevall, Ellert "Fimpen" Lind-
berg, Kalle "Fantomen" Lindberg,
Agne Karlsson, Rolf Lindberg.
Framre raden: Helmer Fernström,
Rune "Greven" Andersson, Folke
Pettersson, Bror "Brollan" Gus-
tavsson och Rune Svan.



Första brandstationen och Lilla Hagalund



I början av 1936 inträffade en storbrand i Bålsta då Bålsta ångsåg brann ner. Efter den händelsen organiserades Bålstas första brandkår. Samma år fick brandstationen ett eget hus som fortfarande finns kvar på KSP Marks område.



Ovan den första brandbilen, en Studebaker av årsmodell 1927 som kallades för Esmeralda vilken tidigare varit direktionsbil för tvålfabrikant Henrik Gahn i Uppsala.



Esmeralda blev stående som museiföremål på brandstationen fram till 90-talet då hon såldes till en bilsamlare.

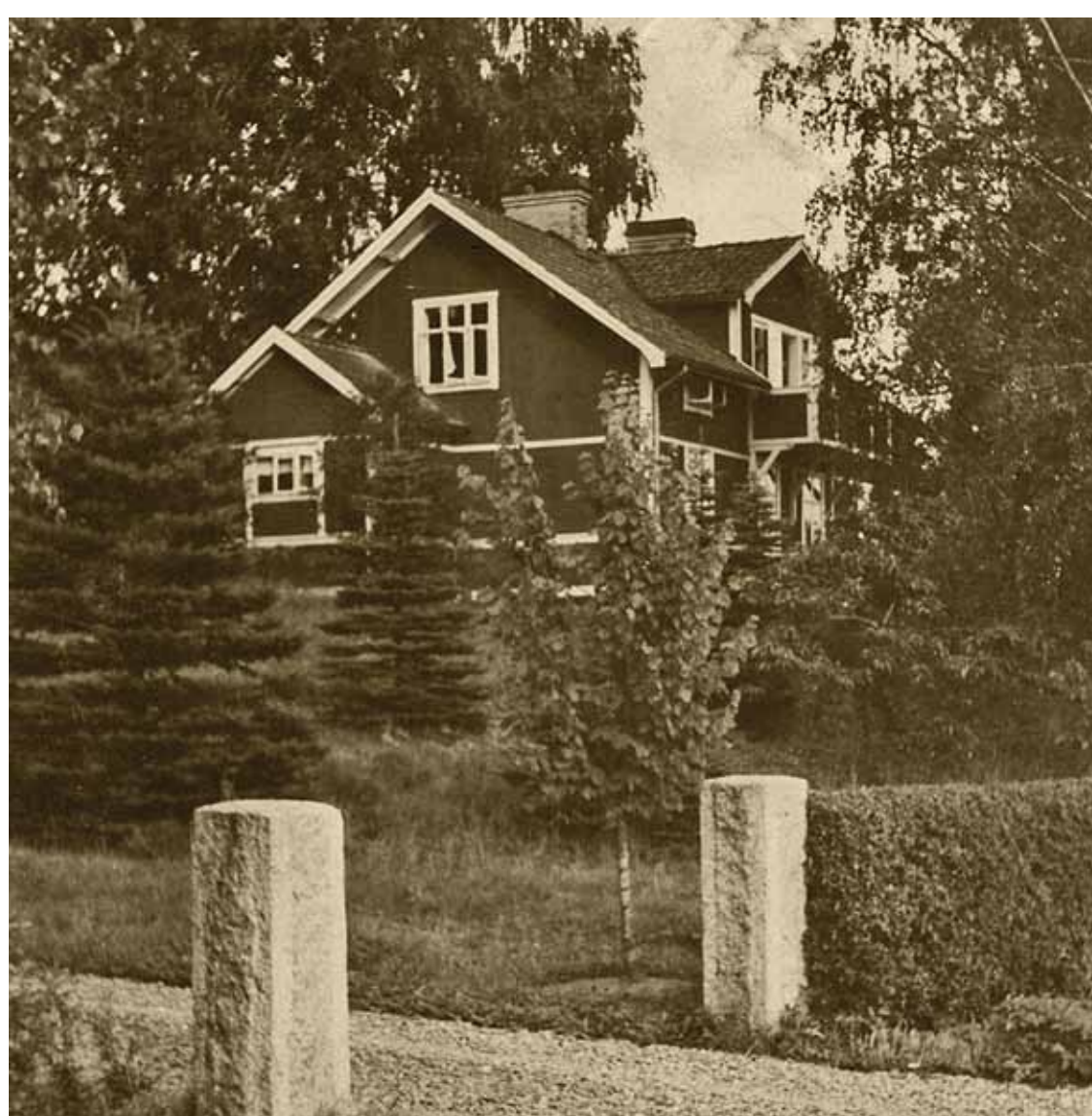


En brandman som var med vid denna tid berättar att brandstationen var så trång att när bil nummer två, som var en Willysjeep, köptes var man tvungen att göra ett hål i väggen för att dragkroken skulle få plats när jeepen skulle parkeras.



På vänster hand om KSPs område ligger Lilla Hagalund. Det uppfördes 1865 och är ett av de äldsta husen i den äldre delen av Bålsta. Ursprungligen bestod huset av en timrad parstuga med en liten förstuga i öster och två rum på ömse sidor om en kammare. Flera ombyggnader har skett och farstuvkisten mot Stockholmsvägen har tillkommit senare. 1918 fick huset elektricitet och 1931 putsades trähusets fasad.

I början av 1990-talet hotades huset av rivning och i samband med detta bildades föreningen Lilla Hagalunds vänner. De restaurerade huset som nu är i gott skick och tillgängligt för kommunens invånare.



Nästan hela den tidiga delen av Bålsta är byggt på mark som tillhört Grans gård. Gran ägdes under många år av släkten Mallmin, men 1911 fick gården nya ägare. Sista ägaren till Grans gård, Erik Mallmin, bodde i det så kallade Mallminska huset på Fredriksberg med sin familj. Enligt Bertil Andersson Hagberg så var E Mallmin en man med kapital som kunde lånas ut till behövande. 1972 köpte KSP Mark fastigheten och lät avstycka och sälja mark till bland annat bussgarage och fyra villor.



Utöver brandstationen så var det vägförvaltningen som huserade på området som KSP mark kom att äga. Vägförvaltningen hade verkstad, maskiner och lager på området fram till början av 60-talet när man flyttade till Ekilla.

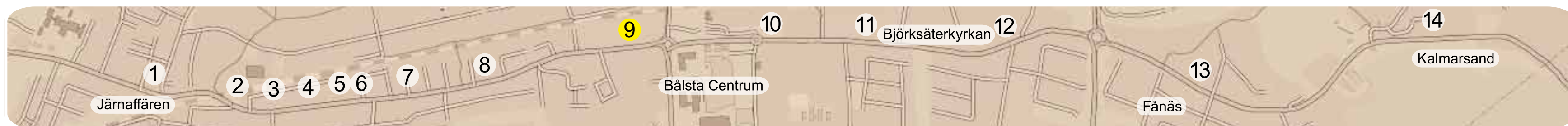
Nedan några bilder från 1930-talet.



Fritjof Olsson med sin lastbil. Han körde även väghyvel.



Vägförvaltningen avdelning 156 från 1930-40-tal.



Bålstas andra brandstation och järnvägsstation



Bålstas brandstation nummer två kom att ligga där Lidl nu finns. Det var så bråttom för vägförvaltningen att återfå brandstationens tidigare lokal (numera KSP Mark) att brandstationen en tid fick husera i en provisorisk byggnad utan golv.



Vid 1960-talets mitt blev det alltså en ny brandstation och här fick Willysjeepen med krok plats. 1962 övergick borgarbrandkåren till att bli deltidsbrandkår. Nuvarande brandstation, den tredje i ordningen, ligger i Västerskog och byggdes på 1990-talet.



Mitt emot nuvarande Lidl fanns från 1940-talet en Shellmack som drevs av stationsföreståndaren Ingvar Jakobsson. Han drev även en liten kiosk. Nedan en bild av macken och brorsonen Lars som var tänkt att ta över verksamheten. En olycka kom att ändra den tanken och efter det var det flera ägare av macken innan den revs för många år sedan.



Ovanstående hus Nybygget finns kvar och ägs nu av Håbo kommun. Bostadshuset är en av få byggnader som finns kvar av den tidiga egnahemsbebyggelsen i Bålstas äldre delar. Huset uppfördes 1928 av Johan Gottfrid Jakobsson, far till Ingvar Jakobsson som kom att driva Shellmacken. Ingvar kom också han att bo i huset en tid även om han till att börja med bodde i ett mindre hus vid sidan om macken. Macken låg mellan de båda bostadshusen.



”Äppeltanten” Elin Pettersson framför sitt hus som hon bott i sedan 1942. Huset revs i början av 1990-talet för att lämna plats till servicehuset Pomona. Äppeltanten kallades hon för att hon bjöd dagisbarn och skolelever på äpplen från trädgården. I Pomonas entré finns idag ett porträtt i tovad ull av Elin och huset för att knyta an till historien om äppeltanten.

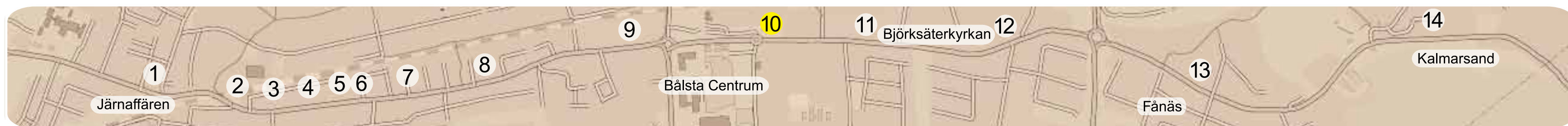


Bussterminalen, som togs i bruk 1989, ligger nästan granne med Lidl intill Bålstas andra järnvägsstation. År 1876 invigdes järnvägen kungligt av Kung Oscar II när järnvägen öppnades för trafik. 120 år senare, närmare bestämt 17 augusti 1996 ”nyinvigdes” järnvägen, eller mer korrekt, att tågen stannar i Bålsta igen, men nu vid en ny station. Från 1972 och fram till augusti 1996 stannade inga tåg för persontrafik i Bålsta. År 2012 pendlar årligen runt 6 000 personer härifrån varav 2 000 med tåg.



Ovan invigningstalar Lars Göran Bromander inför det första tågstoppet 17 augusti 1996. Stationshuset blev dock inte klart förrän våren 1997.





Bålstas nya centrum



1. Första centrumbyggnaden.
2. Fridegårdsskolan som invigdes 1972 med bibliotek.
3. Mansängens bostadsområde.
4. Del av Gröna dalen, det nya idrottsområdet.
5. Här kom centrumbyggnaden Valhall att byggas.
6. Nuvarande centrumstråket med affärer.

Mansängsområdet, som genom Stiftelsen Håbohus, byggdes mellan 1967 och 1970 med 430 lägenheter gjorde att det fanns underlag för den första affärscentrumbyggnaden som blev klar 1970.



Den första centrumbyggnaden rymde både Konsum och ICA, SE-banken, kemtvätt och ett konditori.



Denna typ av telefon är sedan länge borta, numera blir mobiltelefonerna fler och fler. Men på 1970-talet, då kommunen expanderade, krävdes en ny telestation. Den byggdes vid Centrumleden och blev klar i slutet av 1972. Stationen skulle ha en kapacitet på 5 000 nummer, den gamla hade 3 700. Televerket var unikt i världen med att själv konstruera och tillverka sådan utrustning och levererade allt till stationen. Förändringens vindar har dock blåst så idag finns inget svenskt Televerk längre.

Stationen skulle ha en kapacitet på 5 000 nummer, den gamla hade 3 700. Televerket var unikt i världen med att själv konstruera och tillverka sådan utrustning och levererade allt till stationen. Förändringens vindar har dock blåst så idag finns inget svenskt Televerk längre.



Dessa båda herrar hade sannolikt mycket grävande att utföra i början av 1970-talet. Här syns Sixten Nyhlin (S) till vänster och Gustav Frohm (C) som representant för de borgerliga ta första spadtaget till Bålstas högstadieskola, Fridegårdsskolan. Skolan var viktig för den fortsatta utbyggnaden och Håbos överlevnad som självständig kommun.



Håbo kommun låter uppföra högstadieskola med bibliotek, teater och fritidslokaler. Invigningen ägde rum i november 1972. Dåvarande vice ordförande i kommunstyrelsen och byggnadsnämndens ordförande Gunnar Tiblom donerade 1974 en miljon till ett simhallbygge i nära anslutning till Fridegårdsskolan med kravet att bygget bland annat skulle påbörjas senast 1 januari 1976. Simhallen blev klar i januari 1976. 30 år senare stod även en rehabiliteringsbassäng klar.



Simhallen blev klar i januari 1976. 30 år senare stod även en rehabiliteringsbassäng klar.



Simbassängen rymmer bland annat sex 25-metersbanor och en mellanbassäng på 10 meter. En tanke från Gunnar Tibloms sida var att simundervisning skulle bedrivas i simhallen i stället för ute. Även skridsko går numera att åka inomhus då en ishall invigdes i november 1986.



Centrumbyggnaden Valhall öppnas 1975. Då flyttar ICA och övriga näringsidkare, förutom Konsum, dit. Från 1988 delade Posten och Konsum utrymme i den första centrumbyggnaden. Idag finns endast en vitvarubutik och en mindre del av Posten kvar i byggnaden.



Första spadtaget till nytt kommunhus togs i december 1987.



Centrum 2012 lite från ovan.

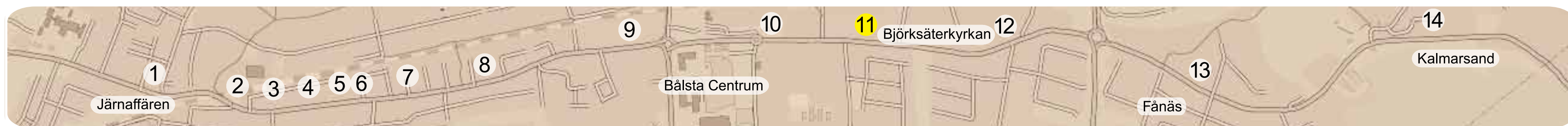


Lägenheterna på nedre botten mot Centrumstråket har gjorts om till näringsidkare av olika slag.

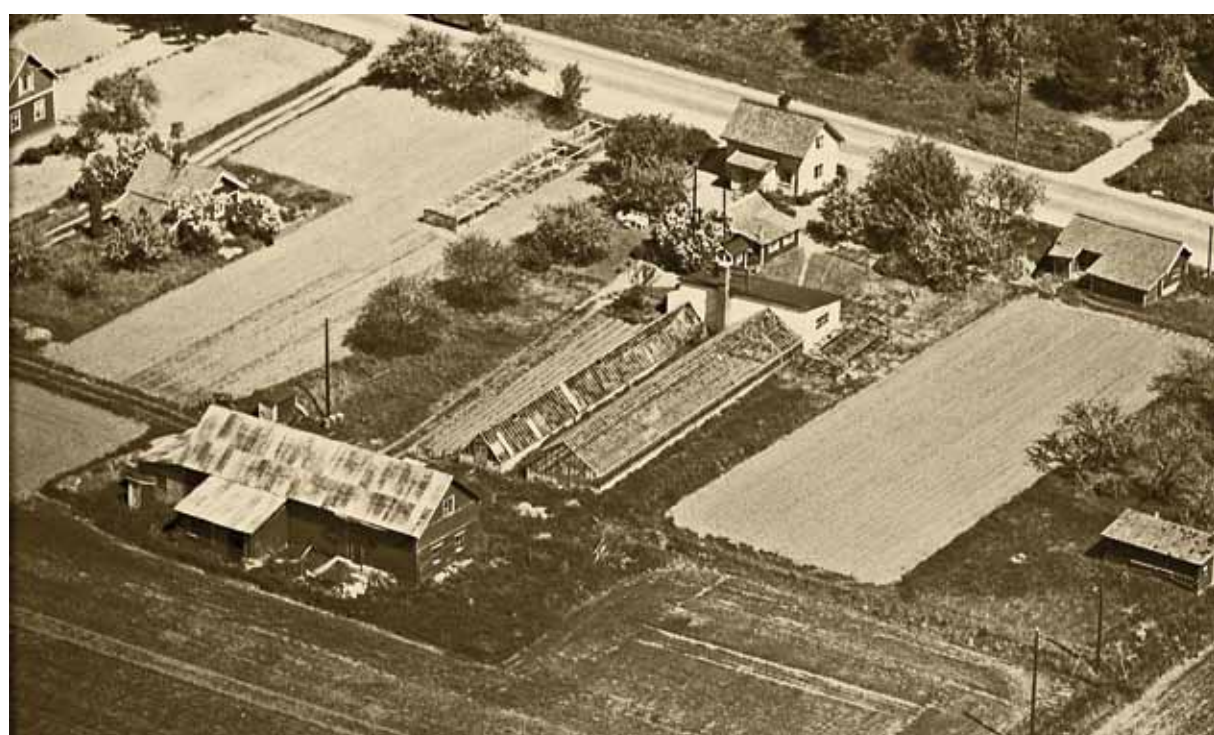


2011 tillkom denna populära skateboardpark för balansutövare, SK8 Plaza.





Tidigare trädgårdsnärings vid Kalmar gata



Det fanns flera trädgårdsmästerier i Bålsta förr i tiden varav Thorslund var en och drevs av Thore Johansson. Huvudbyggnaden på Thorslund, som låg helt nära genomfartsleden Rikstolvan som gick rakt igenom Bålsta stationssamhälle, rammades av en lastbil i slutet av 1960-talet. Efter denna krock blev bostadshuset helt obeboeligt, och då kommunen vid denna tid hade ett nytt centrum på gång och i sin nya byggnadsplan hade planlagt området med bostadshus (Mansängen), lades trädgårdsmästeriet ned.



1949 fanns denna annons införd i dåtidens telefonkatalog.

De lokala trädgårdsnäringsarna försvann med ändrade distributionsmöjligheter. Nedanstående bild av Åkersnäs handelsträdgård får representera trädgårdsnäringsens förfall och avslut. Nu finns bland annat "scalahuset" på området.



Nämnas kan att nära Snytanområdet drivs fortfarande före detta Lillsjöns plantskola men numera bara under sommarmånaderna.

En annan näring som också försvunnit från denna plats är Svanströms bilverkstad. Husen finns kvar men inte näringsverksamheten. Nedan en bild tagen från Mansängsområdet med Svanströms bilverkstad i bakgrunden.



Svanströms lokaler finns delvis kvar, men nu repareras inte längre bilar här utan det är kroppar som trimmas och hålls i form.



Längs Stockholmsvägen finns nu olika verksamheter som förskola, färgaffär samt restaurang.



Ovanstående kyrkas ursprungliga namn var Bethesda Kalmar missionshus, men kallades Bålsta missionshus och uppfördes 1908. År 1986 slogs Bålsta missions- och Bålsta baptistförsamling ihop och missionshuset bytte namn till Björksäterkyrkan. Kyrkan ligger nu granne med OKQ8.



Den tidigare bebyggelsen liksom jordbruks- och trädgårdsnärings på Mansängsområdet fick under 1970-talet börja ge vika för villor, radhus och flerbostadshus. Bilden ovan visar mangårdsbyggnaden till Mansängens gård.

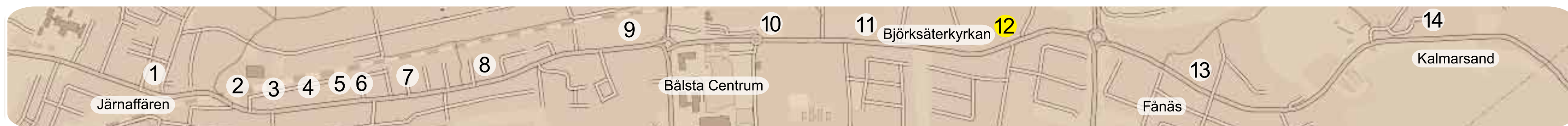


1. Den första centrumbyggnaden stod klar 1970.
2. Fridegårdsskolan och bibliotek. Skolan invigs 1972.
3. OKQ8-macken.

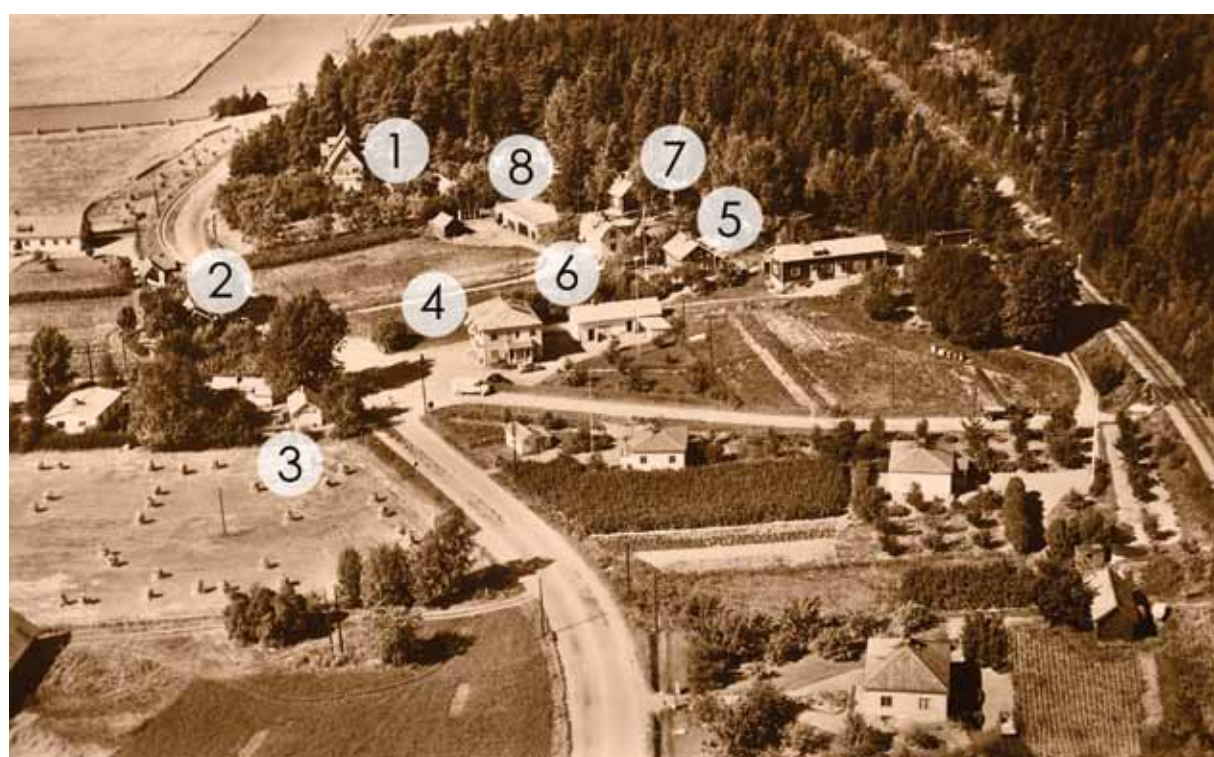


Först ut att bygga enligt 1965 års generalplan var Stiftelsen Håbohus som tack vare en "överbliven" byggkvot i Stockholm kunde låta bygga 430 lägenheter och en barnstuga på Mansängsområdet. Stiftelsens hus har sedan området byggdes kompletterats med punkthus i samband med en upprustning av området 1992.





Snytanområdet mot Kalmarrondellen



1. Tvåhus uppförd 1905.
2. Hörntorp uppförd 1861 nu riven.
3. Före detta Konsum i Snytan.
4. Kalmar handel uppförd 1941.
5. Åkare Fredriksson övertog huset Fredriksborg från 1931.
6. Hus där telefonväxel fanns.
7. Åkare Axelströms bostad Erikslund uppförd 1895, Axelström ägare från 1931.
8. Åkare Axelströms garage.



Åkare K A Axelström ägde TEXACO-macken som här syns med tvåhuset i bakgrunden och kuglevagnen som passerar på sin väg till Stockholm.

När det svenska Postverket 1936 fyllde 300 år beslutade det danska Postverket att skänka en Kuglevagn till Sverige. Kugleposten användes i Danmark för snabbpost mellan Köpenhamn och Hamburg mellan åren 1816 och 1856. Vagnen där posten skulle ligga var formad som en kula och därav namnet Kugleposten. Kulan var endast till för postbefordran. Den 2 juli startade Kuglen sin färd från Göteborg genom Sverige och posten man tog upp stämplades Göteborg-Stockholm juli 1936. En buss följde färden och tog hand om posten för vidare distribution till adressaten. Bland de orter som Kugleposten passerade var Bålsta innan den nådde slutstationen Skansen.



Grusbrytning för export har pågått i drygt hundra år. Här en bild av ett gruståg som hämtar grus från Bålsta 1909. Grus lastades inte bara på tåg. Nedan en bild där det var skyffel som gällde för pålastning.



Runt 1960-70-talet såg en del av Bålsta ut så här och det gjorde att Bålsta 1969 blev utsett till Sveriges fulaste samhälle av DN:s Fulhetsråd bestående av Red Top, Tage Danielsson och Margareta Sjödin.



Det var dåvarande hälsovårdsnämndens ordförande redaktör Örjan Armfelt Hansell som sände in text och bilder om de stora grusbrytningarna i trakten, vilket gjorde Bålsta tråkigt och rikskänt till stor förtret för dåvarande lokala politiker. Det var dock inte bara han som ondgjorde sig och hade synpunkter på grusbrytningen runt Bålsta vid den tiden. Erik Hermansson, en dåtida känd Bålstakonstnär, var mycket starkt engagerad i Håbos natur- och kulturhistoria, vilket framgår av gamla tidningsartiklar. När Bålsta utsågs till Sveriges fulaste samhälle bodde Örjan Armfelt Hansell med sin familj på Dyarna.



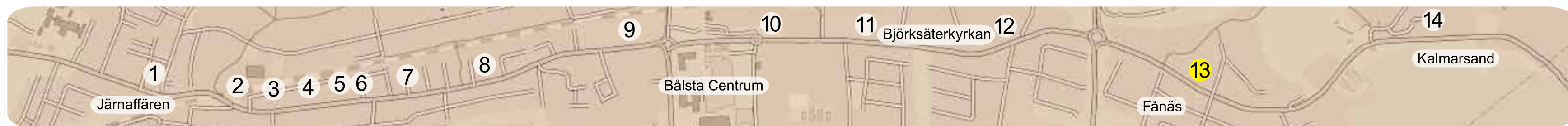
Här syns Sven Johan och Tekla Lundin på en bild från 1936. Paret köpte gården Dyarna 1896 och drev jordbruk till 1939 då fastigheten såldes. Huset köptes senare av familjen Hansell efter att det stått tomt under några år. En period under andra världskriget var det dock förläggning för norska flyktingar.



Den gamla 1800-tals flygelbyggnaden vid Dyarna låg intill dåvarande E 18 i Bålsta. Den var rivningsfärdig när Hembygdsföreningen genom kommunens försorg fick den nedmonterad och flyttad till Övergran där byggnaden idag tjänar som Fridegårdsmuseum. Muséet invigdes den 8 september 1974 och är öppet för allmänheten under sommarmånaderna.



En bild på dåvarande Konsumbutiken vid Snytan. Det tidigare Postverket hade även försett huset med brevlåda för att serva lokalbefolkningen.



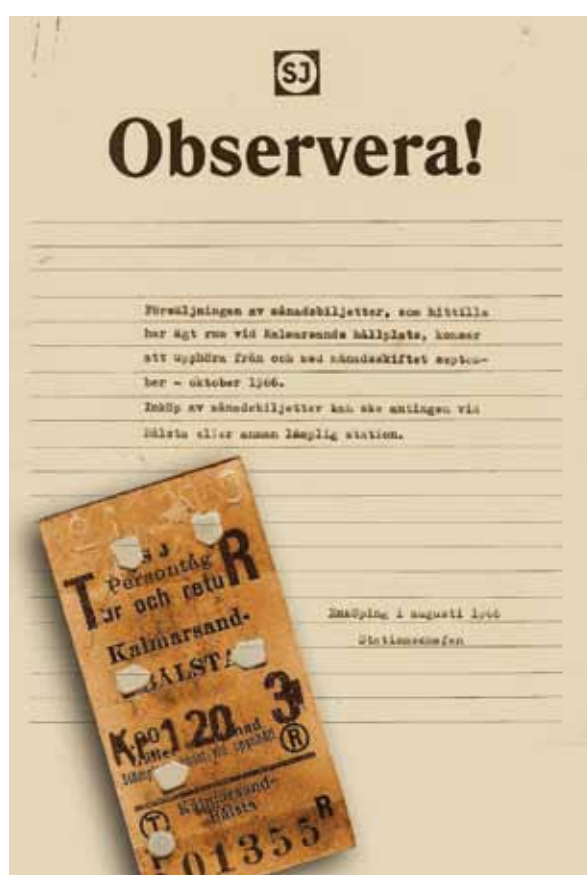
Fånäs från sommarhus till permanentboende



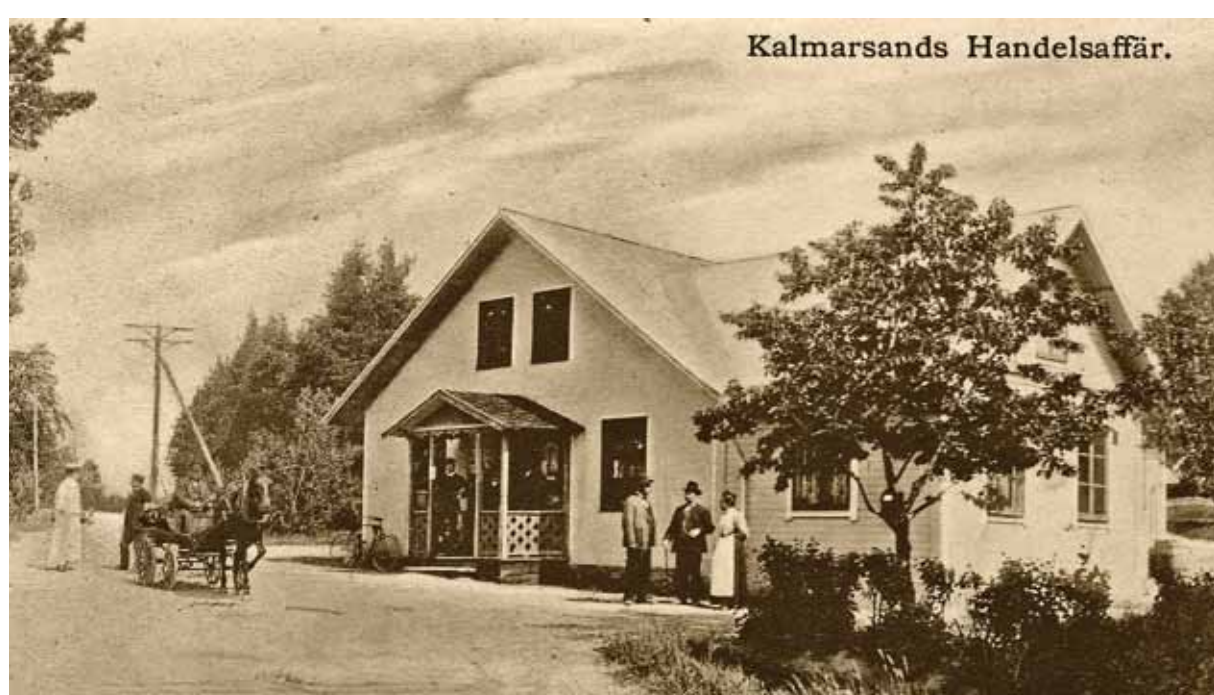
Lasse Åberg pekar på stigen till Kalmarsands järnvägsanhalt som finns strax efter Kalmar-rondellen mot Stockholmshället räknat. Här har han gått många gånger, så länge som tågen stannade vid anhalten.



Från 1876 när tågen började gå, fram till elektrifieringen av banan mellan Stockholm-Västerås, fanns det ingen anhalt i Kalmarsand. Anhalten anlades i samband med elektrifieringen och första tåget stannade den 15 januari 1947.



Här exempel på hur servicen att kunna åka tåg från Bålsta var i avtagande. Inga tåg kom att stanna i Bålsta tiden mellan 1972-1996. Den 17 augusti 1996 började tågen stanna i Bålsta igen men då från en ny station.



Ovan en bild på Vinbergs affär som även varit en konsumbutik och numera är bostadshus alldeles intill Stockholmsvägen.



Enligt boken "Sveriges bebyggelse", 1947 uppfördes fastigheten Bagarbo 1932 av sonen till Johan Grönvall, som var den person som byggde det Grönvallska huset 1923 i Bålsta gamla centrum. Enligt en annan uppgift byggdes huset runt 1903 och då hade Johan Grönvall bott där. Sant är i alla fall att Johan Grönvall kom till Kalmarsand från Stockholm 1901 och startade bagerirörelse. I Stockholm hade han agiterat för fackföreningsrörelsen inom bagerinäringen och när han kom till Bålsta tog politiken över. 1910 bildade han Bålsta arbetarekommun där han var ordförande mellan 1910-1917.



Nära Bagarbo ligger ett gammalt soldattorp som etablerades på 1700-talet under Bista gård som numera är riven. Torpet står dock kvar och hör nu närmare geografiskt till Fånäs. Under många år under 1900-talet bodde här en ogift kvinna, Emma Fredriksson, som även kallades Kläpp-Emma. Det har berättats att hon i fars-tun hade en mansrock liksom ett par mansstövlar stående och på frågan varför lär hon ha svarat "Jo, om tjuvar kom så skulle hon ropa på Axel". Hon slutade sina dagar 1972 97 år gammal på Västersol.



Mitt emot Bagarbo fanns Sandtorp byggt runt 1875, samt den ditflyttade Kalmar klockaregård byggd på 1600-talet. Den första ägaren lär ha bott i klockaregården när Sandtorp byggdes. Allt revs 1977-78.

I Bålstatrakten fanns flera dansbanor och en av dem låg i Kalmarsand.



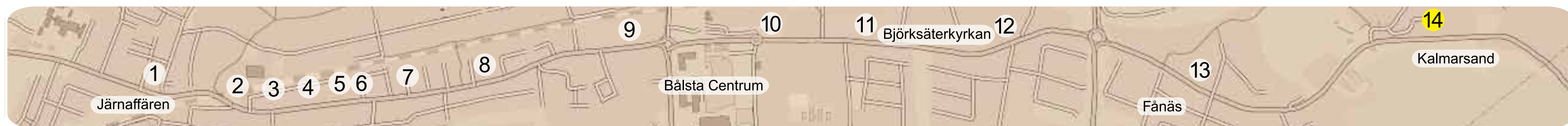
Ovan en affisch för begivenheter på Kalmarsands festplats från tiden då det begav sig. Här framgår att det inte bara är en festplats utan till och med Upplands största nöjesfält. Festplatsen lär ha legat före Vinbergs affär mot Kalmar rondellen.



Ett känt landmärke i Fånäsområdet är det torn som ryttmästare Arvid Tauvon lät uppföra vid mangårdsbyggnaden till Fånäs. Tornet uppfördes omkring 1870-talet.



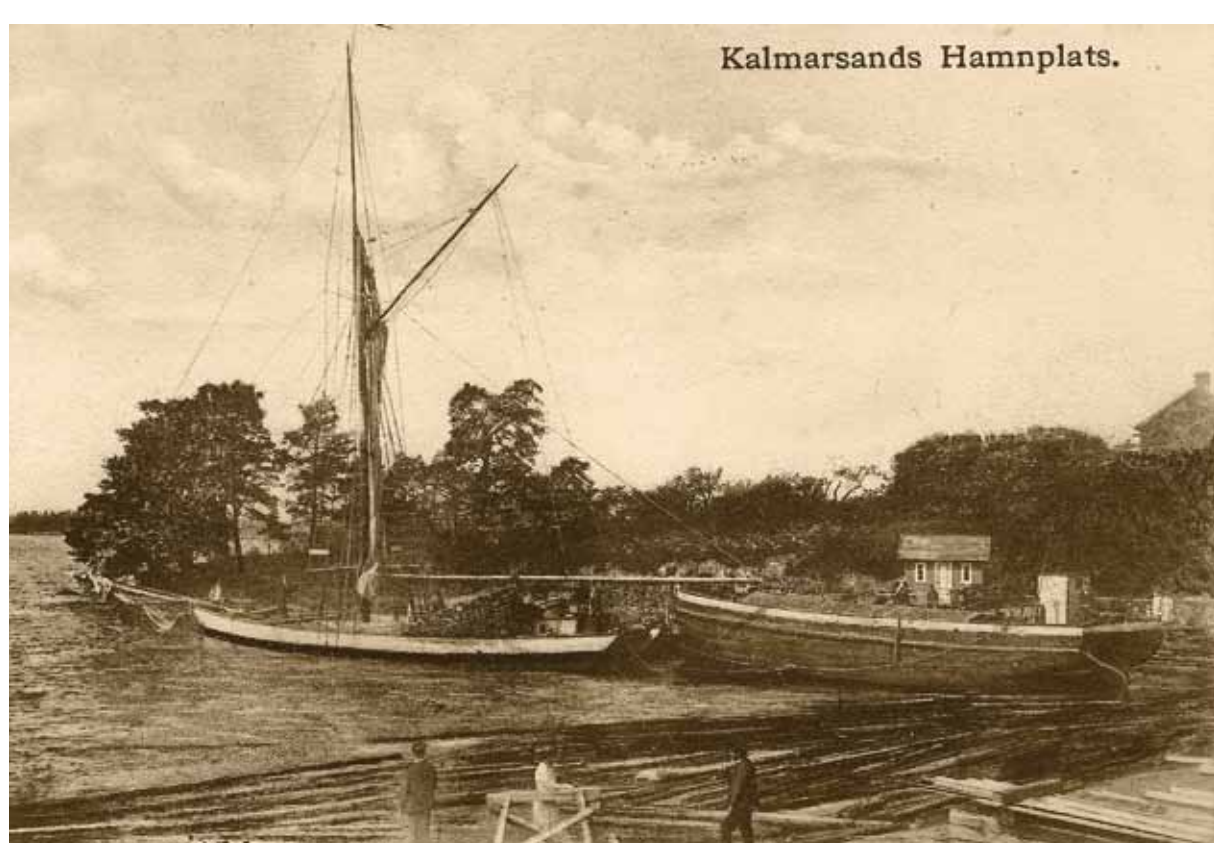
Fånäs har från att tidigare varit ett sommarhusområde förändrats till nuvarande permanentboende med tennisbana, bad och nära till hamn.



Kalmarsand en viktig knutpunkt



Kalmarsand förr var vida mer känt än Bålsta samhälle för bl a sitt bad och uteservering och ångbåtstrafik och senare som campingplats innan det blev bebyggt.



Redan vid sekelskiftets början var Kalmarsand "Bålstas ansikte" mot Stockholm. Hit gick det att komma med kommunikationsmedel som båt, bil och tåg. Båtbyggnan alldeles intill strandbadet trafikerades bland annat av ångbåtarna Ekolsund, Sigtuna, Upsala och Skokloster under slutet av 1800- och början på 1900-talet.



År 1886 tog det 3 timmar mellan Stockholm och Kalmarsand med båt. Utöver passagerare fraktades frukt, grönsaker och djur för försäljning i Stockholm.



Vid Kalmarsands brygga kom den första silon att byggas 1944 och togs i bruk 1945.

Notera nedan att man på vykortet från Kalmarsands strandbad har stavat Kalmarsand med två I. Måhända hade de provbadat och funnit att det var kallt i vattnet. Kalmarsand som utflyktsmål låg lagom långt från Stockholm och här fanns både strandbad och badservering att koppla av vid.



Serveringen och minigolfbanan vid Kalmarsands strandbad var under många år en populär mötesplats inte minst för traktens ungdomar. Serveringen kom även att bli en mötesplats för tältare.



Många tältare övergick till att bli husvagnscampare, så husvagnar på campingområdet blev en allt mer vanlig syn. Somliga hade sina husvagnar i stort sett som sommarstugor de sista åren innan området blev bebyggt med flerbostadshus.



Synen av parkerade bilar på Stockholmsvägen har inte ändrats nämnvärt, bara årsmodellerna.



Skutor 1954 vid den första silon som byggdes 1944. Varken kapaciteten, och kanske inte heller tekniken, i silo nummer ett kom att räcka, därför byggdes ytterligare en silo 1963. 42 000 ton säd skeppades årligen från denna anläggning.



På bilden nedan siloområdet som det ser ut 2012 med Gyproc i bakgrunden till vänster. Siloverksamheten upphörde 2010 och det finns planer på rivning och att området skall bebyggas med bostäder.



Stora Kalmarsand på bilden nedan är ett före detta torp. Under 1780-talet drevs en krog här, vilken tillhörde Spånga gård. Under senare år har byggnaden inrymt butik och café.

