

## Långvandring på Södermalm 27 november 2023



Gråmulet och lite ruggigt väder var det, men 11 tappra började vandringen uppför Katarinavägen från Slussen.



Margaretha stannade till för att berätta lite om statyn på andra sidan gatan.



Det är "La mano" av skulptören Liss Eriksson till minne av de svenskar som dog under det spanska inbördeskriget.



Från Renstiernas gata tog vi trapporna upp till Stigbergsgatan.



Här finns flera gamla hus från förra sekel-skiftet bland annat Blockmakarens hus, som idag är ett museum skapat av Anna Lindhagen.

Till höger i bakgrunden skymtar P A Fogelströms gymnasium, som tidigare var Frans Schartaus Handelsinstitut.



Denna västliga del av Stigbergsgatan är mycket pittoresk, mycket tack vara Anna Lindhagens insatser för bevarandet av den småskaliga bebyggelsen.



Ungefär mittemot ligger Kronprinsessan Märthas kirke från 1970-talet med en staty av den norska kronprinsessan framför.



Längre österut på Stigbergsgatan ligger en liten oas, Anna Lindhagens täppa med en vidunderlig utsikt över stan.

Det var det andra spåret efter Anna Lindhagen vi träffade på under vår vandring. Det skulle bli fler...



Vid Anna Lindhagens täppa leder en lång trätrappa, Sista styverns trappor, ner till Fjällgatan.



På Fjällgatan finns denna staty över Anna Lindhagen 1870 – 1941.

Vem var hon då? Hon var en socialdemokratisk politiker och kvinnosträvar, som sysslade mycket med sociala frågor.

Hon inrättade bl.a. en ungdomsgård för flickor på Stigbergsgatan.



Fjällgatan var öde och kallruggig denna dag.

Till höger i bakgrunden Ersta terrass.



När vi närmade oss Sofia kyrka från Erstagatan var vädret skönare igen.

Sofia kyrka invigdes 1907, uppkallad efter kung Oscar II:s maka.



Tyvärr pågick en begravning i kyrkan, så vi kom inte in för att se interiören.

Men vi fick värma oss lite i entrén och toalett fanns det också.

I solen utanför var det riktigt skönt.



Många trappor var det på vandringen.



I hörnet av Vitbergsparken mot Renstiernas gata och Skånegatan passerade vi stugan som Hasse och Tage använde som Svenska Ords skrivstuga under sina år tillsammans.



Vi fortsatte söderut på Renstiernas gata och Katarina Bangata tills vi kom till Norra Hammarbyhamnen, där vi gick västerut utefter vattnet.

Det började bli dags för matpaus, men kylan gjorde att det inte kändes lockande att sitta ute.



Vi gick vidare till Eriksdalsbadet.

Utanför entrén finns statyn "Sittande Camilla" av Willy Gordon från 2006, här i vänsterkant på bilden.



Inne i badanläggningen finns ett antal bänkar innanför entrén.

Det blev en mycket lämplig plats för matsäck.



Det gick att bulla upp på bänken och lätta på kläderna.



Efter matpausen gick vi vidare västerut.

Här ser man Johanneshovsbron och under den Skanstullsbron och skyskrapan Sthlm 01 bakom oss.



Under gamla och nya Årstabron med höghuset på Liljeholmskajen i bakgrunden.

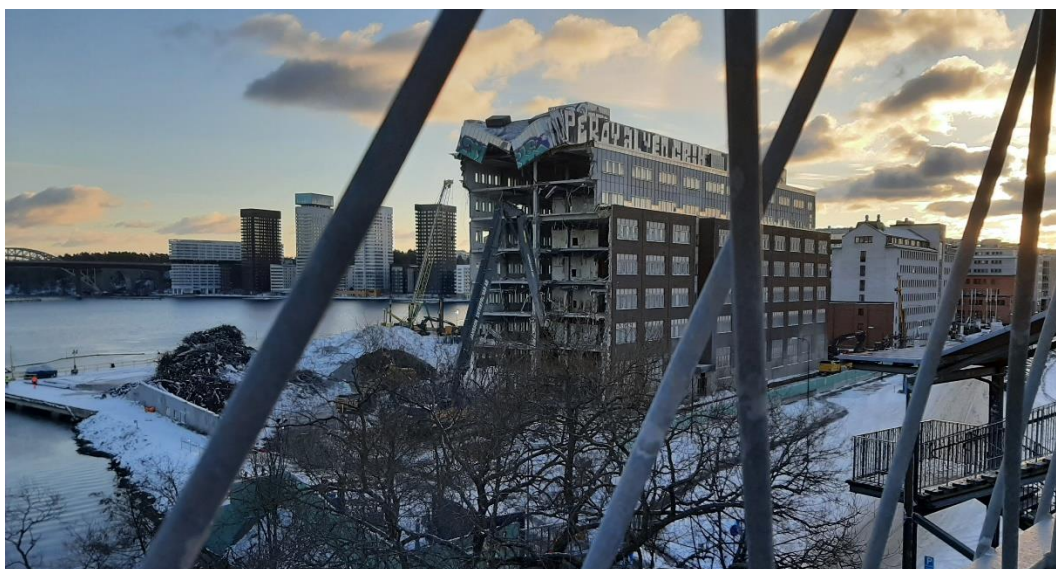
Här utefter Årstaviken, nedanför Tantolundens koloniområden, stötte vi återigen på Anna Lindhagens namn på en skylt.

Hon var en drivande kraft i koloniträdgårdsrörelsens framväxt på 1920-talet.



Den lilla bastun på en brygga ut i vattnet lockar badande hela året.

Vi såg en friskus som just klev upp ur det kylslagna vattnet.



Vid Hornstull var det några som lämnade och tog tunnelbanan hemåt.

När vi andra gick över Liljeholmsbron kunde vi på nära håll se när de håller på och river de stora byggnaderna vid kajen för att göra plats för nya skyskrapar.



Avslutningsfika blev det som vanligt på Vivels i Liljeholmens galleria för den sista skaran, nöjda efter dagens vandring.