

”Buss på stan” – Stockholms södra och sydöstra stadsdelar på fem timmar, 6 april 2022



Temat för dagens busstur var: Tre industriområden som blivit bostadskvarter, där man gjort om gamla byggnader till bostäder.

Vi släpptes av bussen för att starta vår guide vandring i **Kvarnholmens** nordöstra hörn, där Mjölnavägen slutar.

Trots det vackra vädret var det bitande kallt i nordanvinden.



Vår Guide Anna-Maria började peka ut de olika sevärdheterna och berätta om Kvarnholmens historia.





Kvarnholmen, som ursprungligen hette Hästholmen, blev platsen för det stora kvarnbygget Tre Kronor i slutet av 1890-talet.

Kooperationen KF köpte verksamheten 1922 och drev det fram till 1992, då verksamheten lades ner.

Tre Kronors massiva tegelbyggnad dominerar den norra kajen och syns tydligt för passerande fartyg och båtar i Stockholms inlopp.



Sedan 2007 pågår ett stort stadsutvecklingsprojekt som syftar till att förvandla kvarnverksamhetens gamla industriområde till en stadsdel med många bostäder både i nya och gamla byggnader.

Här utefter norra kajen var det skuggigt och husen ligger tätt, inte minst mot berget i bakkant.



De tre förgyllda kronorna på taket till den gamla kvarnen har putsats upp.



Lite längre västerut utefter kajen finns en enorm hiss upp till gatunivån för övrig bebyggelse.

Bakom hissen syns det långsmala kontorshuset "Munspelet".



Där klev vi på bussen igen och åkte den korta vägen över till **Finnboda Hamn**.

De två områdena skiljs åt av det som är kvar av Hästholmsundet, som förr skar av Hästholmen/-Kvarnholmen från fastlandet.

Numera är södra delen av sundet utfylld så att Kvarnholmen är en halvö.



Bebyggelsen här i Finnboda Hamn är lägre och med större öppna ytor som släpper fram solen.

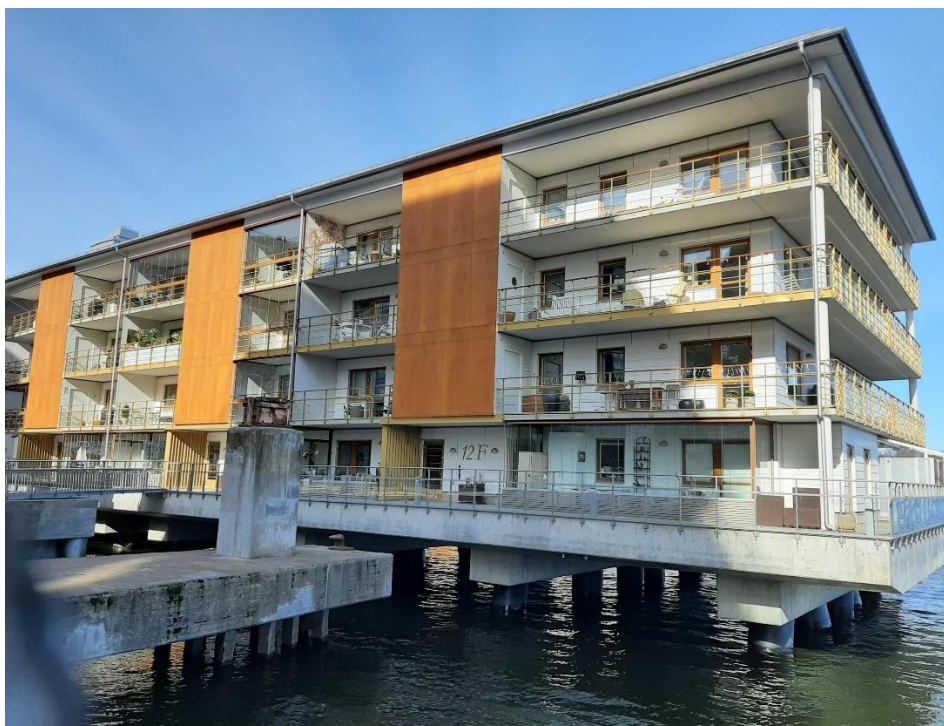


Når man tittar från Finnboða Hamn tillbaka mot Kvarnholmen, så ser man att all bebyggelse inte är så kompakt som den nere på norra kajen.

Det gula huset är ett av de smalhus som fanns tidigt på ön och husen till höger på bilden är nybyggen.



Även här i Finnboða Hamn har man byggt ända ut på kajen.



Några av husen är till och med byggda ute i vattnet och ger nästan intryck av båtar.



I början av 1700-talet fanns här i Finnboda ett beckbruk, där man tillverkade tjära.

På området låg sen mellan 1884 och 1991 Finnboda varv.



Huset i mitten är en äldre byggnad, som var snickeri under varvs-epoken, men som blev bostäder 2007.



Här ser vi den bevarade gamla svets- och verkstadshallen i fonden med slipen som går ner mot vattnet.

Efter nedläggningen av varvs-verksamheten 1991 förvärvades hela området 1997 av HSB.

Under en övergångstid och i väntan på rivning och ombyggnad hyrdes lokalerna ut till bland annat nattklubben Docklands, där det ordnades rejvfester i Svetshallen i slutet av 1990-talet.

Byggnaden, som nu är K-märkt, inhyser idag bland annat livsmedels-butik, kontor och



Visst får man känslan av fartyg när man ser bostads-
huset som är byggt ute i
vattnet så här!



Renoverade äldre varvs-
byggnader till höger och en
nybyggd restaurang i för-
grunden som fått namnet
"Docklands", med en
blinkning åt den gamla
revjlokalen.



Från becksbrukets verksam-
het på 1800-talet finns
endast chefsbostaden kvar

Den gamla byggnaden, som
är Finnbodas äldsta
bevarade byggnad, skymtar
till vänster uppe på berget.

Den gula byggnaden till
höger var Finnbodas
ångmaskinverkstad, men där
huserar nu möbelaffären
Fogja.



Vi klev upp på bussen igen för vidare förd till Järla Sjö, dagens tredje område.

När vi åkte förbi en förskola kunde vi se Danvikshem på Finnbodaberget bredvid nybyggda bostadshus.

Detta pampiga äldreboende, som byggdes i början av 1900-talet, misstas ofta för kungliga slottet av turister som passerar på fartyg på väg in till Stockholm.



Framme i **Järla Sjö** kunde vi åter se blandningen av gamla industrilokaler och nya byggnader.

Här har man klämt in några radhus nästan väg-i-vägg med det som var Gustav de la Vals ångturbinfabrik.



Järla är ett gammalt kulturområde med anor från vikingatiden, då leden in mot Birka gick via Järlasjön.

Området fick 2004 Stadsmiljörådets pris "för förtjänstfulla insatser att förbättra stadsmiljöns kvaliteter" för att de "kombinerat hög täthet med småskalighet".



En öppen park med Järila Gård i fonden.



Runt omkring finns både gamla och nya byggnader.

Till vänster i bilden skymtar en gammal industrifastighet.



Ofta är det en fantasifull arkitektur i området.



Järsla Gård med anor ända från 900-talet är idag klassat som fornminne.

I förgrunden ser vi statyn "Pilt-Karin" av konstnären Peter Linde.

Mjölkerskan Pilt-Karin har t.o.m. fått en väg uppkallad efter sig i närheten, "Vackra Kullans väg".

Hon sägs ha varit en av Europas vackraste kvinnor och hon väckte stor uppståndelse när hon stod på Stortorget och sålde sin mjölk från Järsla Gård.



Bebyggelsen är varierad och även här utbyggd ända till vattnet.



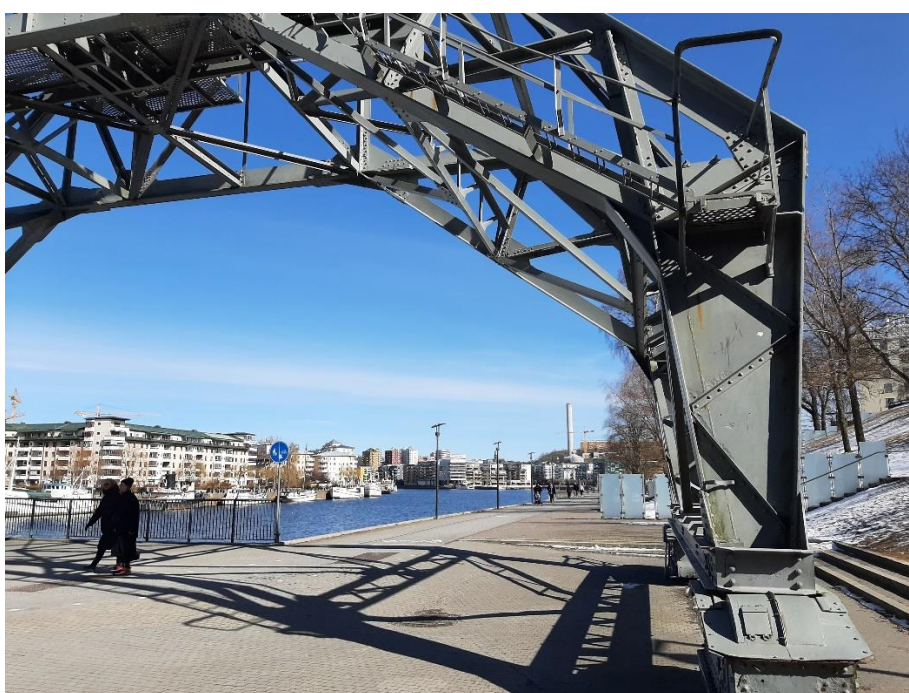
En autentisk AGA-fyr har placerats längst ut på piren i Järslasjön till minne av AGA:s tidiga gastillverkning i området.

Verksamheten startades av Gustav Dahlén i början på 1900-talet för att få gas till sin uppfinning, den gasdrivna AGA-fyren.

Fyren är fortfarande i drift.



Saltsjöbanan har en station vid området, Saltsjö-Järla Station, för kommunikation in mot Stockholm eller åt andra hållet mot Saltsjöbaden.



Efter besöket i Järla Sjö åkte vi till Hammarby Sjöstad för att äta lunch som avslutning på vår intressanta bussrundtur.

Vår lunchrestaurang "Eatery" hade blivit svåråtkomligt genom ett vägarbete, så bussen fick ta en sväng ner på kajen och vi tog oss in bakvägen.

Nere på kajen står en stor kran som påminner om tidigare verksamhet i området.

På andra sidan vattnet ligger Norra Hammarbyhamnen.



Mätta och nöjda kunde vi ta oss ut igen från framsidan och äntra bussen tillbaka till Liljeholmen.

En liknande resa med samma guide gjordes 25/4 2018 med rubriken "Nya stadsdelar som växer upp". Då åkte vi till Djurgårdsstaden, området kring Nya Karolinska, Sundbyberg och Hornsbergs Strand. En rapport från den resan finns också under Minnesbilder.