

## Långvandring runt Årstaviken 27 september 2021



Den här måndagen, som bjöd på ett underbart höstväder, var vi 16 vandringssugna.

Margaretha delade som vanligt ut informationsblad om vandringen.

Vi tog T-banan till Hornstull...



... och gick ner mot Årstaviken.



Parkvägen utefter stranden passerar Tantolundens idylliska koloniområde.





På andra sidan viken ser man de kolossala husen som ligger vid Liljeholmskajen utefter den södra stranden.



Vi passerade under de bägge Årstabroarna.

Den nyare bron (invigd 2005), som förutom järnväg också har gång- och cykelbana, och den gamla bron med sina valvbågar byggd redan 1929, då landets största brobygge.



En träbrygga med vacker plantering strax öster om Södersjukhuset.





Även längre österut finns ett koloniområde som heter Eriksdalslunden, efter gården Eriksdal, som låg ungefär där Eriksdalsbadet finns idag.



En svanfamilj njöt i solen.



Utefter stränderna finns båtbyggor.

I fonden skymtar man Folksamhuset och Johanneshovsbron (för biltrafik) och Skanstullsbron (för T-banan).





Här har vi stannat till nedanför...



... Eriksdalsbadet.



Sen vandrade vi vidare österut.





Här passerar vi Hammarbyslussen och den gamla klaffbron, Skansbron, från 1920-talet.



På andra sidan Skansbron finns en trappa upp till bron.



Från bron har man fin utsikt över Hammarby sjö och Södermalm till vänster och Södra Hammarbyhamnen till höger.





När vi kommit över bron tog vi av till höger, ner mot Årstaviken igen för att vända hemåt.

Där finns den s.k. etableringsplatsen för fortsättningen av avloppstunneln som byggs vid Eolshäll i vårt närområde.

Härifrån ska tunneln (som från Eolshäll ska gå under Årstaskogen och hit) fortsätta till Sicklaanläggningen vid Hammarbybacken.



Långt under de höga broarna ligger en undanskymd idyll, Sundsta gård, (finns bakom det röda planket på förra bilden, mitt emot tunnelbygget).

Det är en herrgård från 1700-talet, avskild från säteriet Enskede gård.

Husen är blåklassade och nyttjas idag som flerbostadshus med hyreslägenheter.



Promenadvägen på denna sida Årstaviken är inte så bebyggd som den norra och mycket naturskön, särskilt nu i de vackra höstfärgerna.





Ett kolonistugeområde finns på den här sidan viken också.

Här fanns ett lämpligt ställe för matsäcksrast.



Utsikten var fantastisk.



När vi fortsatte vandringen efter den sköna pausen kom vi strax till en sandstrand, mitt över viken från Södersjukhuset.

Tyvärr ligger väl stranden i skugga stora delar av dagen.

I dag var det bara änder som badade...





En träbro i närheten av Årsta gård, leder över en bäckkravin, där det tidigare låg en kvarn som hörde till gården.



Årsta gård har anor långt tillbaka i tiden, kanske t.o.m. från förhistorisk tid.

Men dokumentation finns åtminstone från 1300-talet, då Birger Jarls sonson ägde gården.

Men mest känd är nog gården genom "Årstafruns dagbok", som beskrev herrgårdslivet i slutet av 1700-talet och första delen av 1800-talet

År 1756 avstyckades Hägersten från huvudgården.

Årsta gård hyser idag en skola.

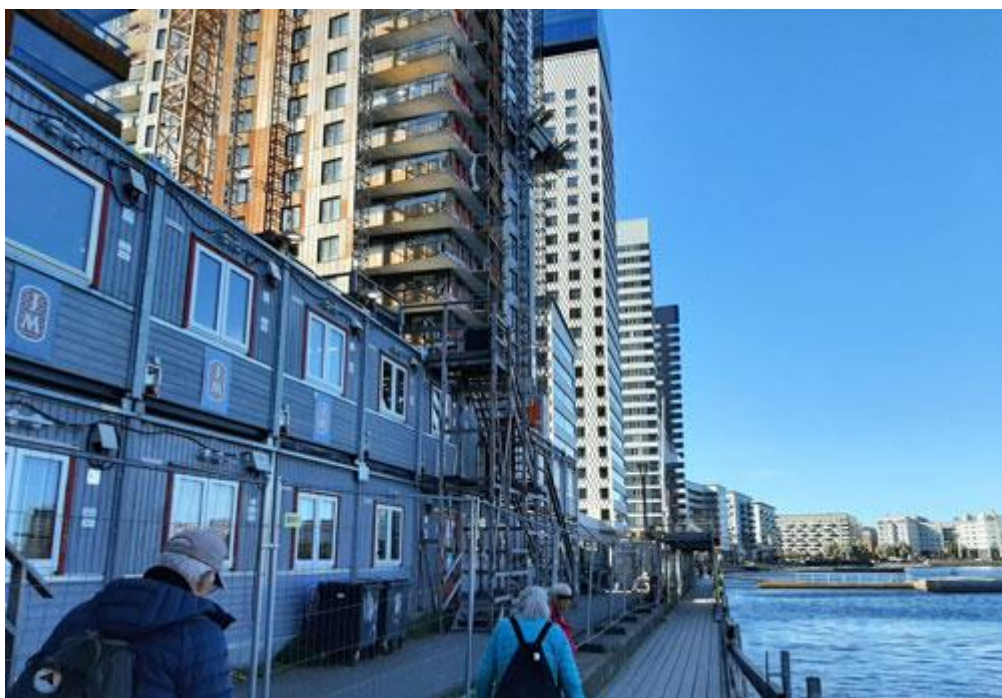


Västra delen av Årstabron sedd från södra sidan med Liljeholmen i bakgrunden.





Graffiti finns även här på de gamla valvbågarna.



De senaste (sista?) höghusen vid Liljeholmskajen, som fortfarande är en byggarbetsplats.

De höga husen som står trångt ger tyvärr en väldigt trist miljö med skugga och blåst mellan husen och ingen grönska alls åt sjösidan.



Vi avslutade vandringen i Liljeholmen, där gruppen skingrades.

Några gav sig av hemåt medan andra fikade på Vivels konditori på nedre planet.

Ett trevligt slut på en härlig vandring.